

SỞ XÂY DỰNG THÀNH PHỐ HỒ CHÍ MINH
TRUNG TÂM QUẢN LÝ HẠ TẦNG KỸ THUẬT

SỔ TAY

TUYÊN TRUYỀN BẢO VỆ HẠ TẦNG KỸ THUẬT





**HÃY BẢO VỆ HẠ TẦNG KỸ THUẬT
VÌ THÀNH PHỐ ĐÔ THỊ XANH - SẠCH - ĐẸP**

GIỚI THIỆU CHUNG

Hạ tầng kỹ thuật đô thị (sau đây gọi tắt là hạ tầng kỹ thuật) đóng vai trò quan trọng phục vụ đời sống người dân thành phố, cùng với mục tiêu phát triển thành phố Hồ Chí Minh trở thành thành phố thông minh, năng động và đáng sống thì việc xây dựng mới hạ tầng kỹ thuật song song với cải tạo hệ thống hạ tầng cũ kết hợp với chỉnh trang đô thị, tăng cường không gian xanh, mỹ quan đô thị kết hợp bảo vệ môi trường, bảo tồn di tích, tôn tạo thêm đậm nét văn hóa đặc trưng của thành phố Hồ Chí Minh. Đây là một trong những nội dung được Ủy ban nhân dân thành phố chỉ đạo quyết liệt ngay từ định hướng Quy hoạch chung cho Thành phố, trong đó có các nội dung cụ thể của lĩnh vực thoát nước và xử lý nước thải, công viên, cây xanh và chiếu sáng đô thị... luôn được quan tâm triển khai thực hiện thời gian vừa qua. Từ năm 2019, Sở Xây dựng thành phố Hồ Chí Minh được Ủy ban nhân dân thành phố giao trách nhiệm là đơn vị quản lý nhà nước của lĩnh vực hạ tầng kỹ thuật. Trong đó, Trung tâm Quản lý Hạ tầng kỹ thuật thành phố Hồ Chí Minh trực thuộc Sở Xây dựng là đơn vị trực tiếp được giao công tác quản lý vận hành các hệ thống hạ tầng kỹ thuật (về thoát nước và xử lý nước thải, công viên, cây xanh và chiếu sáng đô thị) đảm bảo duy trì các hệ thống hạ tầng kỹ thuật luôn ở trạng thái hoạt động ổn định, phục vụ hiệu quả cho các nhu cầu của xã hội.

Ngoài cơ quan chuyên môn có trách nhiệm chính trong việc đảm bảo hệ thống hạ tầng kỹ thuật được vận hành ổn định thì cần có sự tham gia và chung tay của cộng đồng dân cư địa phương cùng tham gia thực hiện công tác bảo vệ, giám sát, phát hiện các hành vi xâm hại, các sự cố hạ tầng kỹ thuật và kịp thời thông báo về cơ quan có trách nhiệm quản lý để tiến hành khắc phục các sự cố liên quan hạ tầng kỹ thuật nhanh chóng, hạn chế tối đa các thiệt hại và duy trì hệ thống tiếp tục hoạt động ổn định.

Để người dân hiểu về chức trách quản lý hạ tầng kỹ thuật và có được các thông tin chính xác thì “Sổ tay tuyên truyền về quản lý, bảo vệ hệ thống hạ tầng kỹ thuật đô thị trên địa bàn thành phố Hồ Chí Minh” (Sổ tay tuyên truyền) chính là công cụ thiết thực nhằm cung cấp những thông tin cần thiết và hữu ích để mỗi người dân hiểu và đồng hành cùng với chính quyền thực hiện tốt công tác giám sát của cộng đồng.

Ngoài ra, Sổ tay tuyên truyền cũng là công cụ cơ bản và cần thiết nhằm mục tiêu nâng cao nhận thức, trách nhiệm cộng đồng trong tuyên truyền, bảo vệ hệ thống hạ tầng kỹ thuật đến với từng tổ chức và mỗi người dân tham gia sử dụng hệ thống hạ tầng.

Mỗi người dân cần “Bảo vệ Hạ tầng kỹ thuật vì thành phố đô thị xanh – sạch – đẹp”.

MỤC LỤC

TỔNG QUAN	06
1. TỔNG QUAN VỀ CÁC HỆ THỐNG HẠ TẦNG KỸ THUẬT	06
2. QUẢN LÝ VÀ BẢO VỆ CÁC HỆ THỐNG HẠ TẦNG KỸ THUẬT	08
NỘI DUNG VỀ HỆ THỐNG HẠ TẦNG KỸ THUẬT	11
I. LĨNH VỰC CÔNG VIÊN CÂY XANH	13
1. KHÁI NIỆM	14
2. VAI TRÒ CỦA CÔNG VIÊN CÂY XANH	20
3. QUẢN LÝ CÔNG VIÊN CÂY XANH	22
4. BẢO VỆ CÔNG VIÊN CÂY XANH	26
5. QUY ĐỊNH XỬ PHẠT CÁC HÀNH VI XÂM HẠI	30
II. LĨNH VỰC CHIẾU SÁNG ĐÔ THỊ	33
1. KHÁI NIỆM	34
2. VAI TRÒ CỦA HỆ THỐNG CHIẾU SÁNG ĐÔ THỊ	36
3. QUẢN LÝ HỆ THỐNG CHIẾU SÁNG ĐÔ THỊ	38
4. BẢO VỆ HỆ THỐNG CHIẾU SÁNG	44
5. QUY ĐỊNH XỬ PHẠT CÁC HÀNH VI XÂM HẠI	48

III. LĨNH VỰC HỆ THỐNG THOÁT NƯỚC VÀ XỬ LÝ NƯỚC THẢI	53
1. KHÁI NIỆM	54
a. Hệ thống thoát nước	54
b. Trạm và nhà máy xử lý nước thải	57
2. VAI TRÒ CỦA HỆ THỐNG THOÁT NƯỚC VÀ XỬ LÝ NƯỚC THẢI	60
3. QUẢN LÝ HỆ THỐNG THOÁT NƯỚC VÀ XỬ LÝ NƯỚC THẢI	62
4. BẢO VỆ HỆ THỐNG THOÁT NƯỚC VÀ XỬ LÝ NƯỚC THẢI	68
5. QUY ĐỊNH XỬ PHẠT CÁC HÀNH VI XÂM HẠI	74
THÔNG TIN LIÊN HỆ	80

TỔNG QUAN

1. TỔNG QUAN VỀ CÁC HỆ THỐNG HẠ TẦNG KỸ THUẬT

Theo Thông tư số 22/2019/TT-BXD Quy chuẩn kỹ thuật quốc gia về quy hoạch xây dựng do Bộ xây dựng ban hành thì các lĩnh vực Hạ tầng thoát nước, Xử lý nước thải, Chiếu sáng đô thị và Công viên cây xanh cũng là đối tượng thuộc nhóm hệ thống hạ tầng kỹ thuật (sau đây gọi chung 04 lĩnh vực này là hệ thống hạ tầng kỹ thuật). Tại thành phố Hồ Chí Minh, kể từ tháng 4/2019 hệ thống hạ tầng kỹ thuật được Ủy ban nhân dân thành phố giao cho Sở Xây dựng thực hiện nhiệm vụ quản lý nhà nước.





Nhằm đảm bảo hệ thống hạ tầng kỹ thuật được vận hành, duy trì đúng quy định, Sở Xây dựng thành phố sẽ phân cấp cho Trung tâm quản lý hạ tầng kỹ thuật (đơn vị trực thuộc Sở Xây dựng) và Ủy ban nhân dân các quận huyện khối lượng hạ tầng kỹ thuật theo từng vị trí, khu vực khác nhau để các đơn vị này trực tiếp thực hiện công tác quản lý, chịu trách nhiệm trong việc quản lý, vận hành.

2. QUẢN LÝ VÀ BẢO VỆ CÁC HỆ THỐNG HẠ TẦNG KỸ THUẬT

Vai trò của các hệ thống hạ tầng kỹ thuật trong phát triển kinh tế - xã hội và bảo đảm chất lượng sống của người dân đô thị:

HỆ THỐNG HẠ TẦNG KỸ THUẬT GÓP PHẦN CẢI THIỆN VÀ NÂNG CAO CHẤT LƯỢNG CUỘC SỐNG CỦA NGƯỜI DÂN.

HỆ THỐNG HẠ TẦNG KỸ THUẬT PHỤC VỤ TRỰC TIẾP CHO QUÁ TRÌNH SẢN XUẤT VÀ TÁI SẢN XUẤT XÃ HỘI, THÚC ĐẨY TĂNG TRƯỞNG KINH TẾ.

HỆ THỐNG HẠ TẦNG KỸ THUẬT GÓP PHẦN THÚC ĐẨY QUÁ TRÌNH CÔNG NGHIỆP HÓA, HIỆN ĐẠI HÓA VÀ ĐÔ THỊ HÓA.

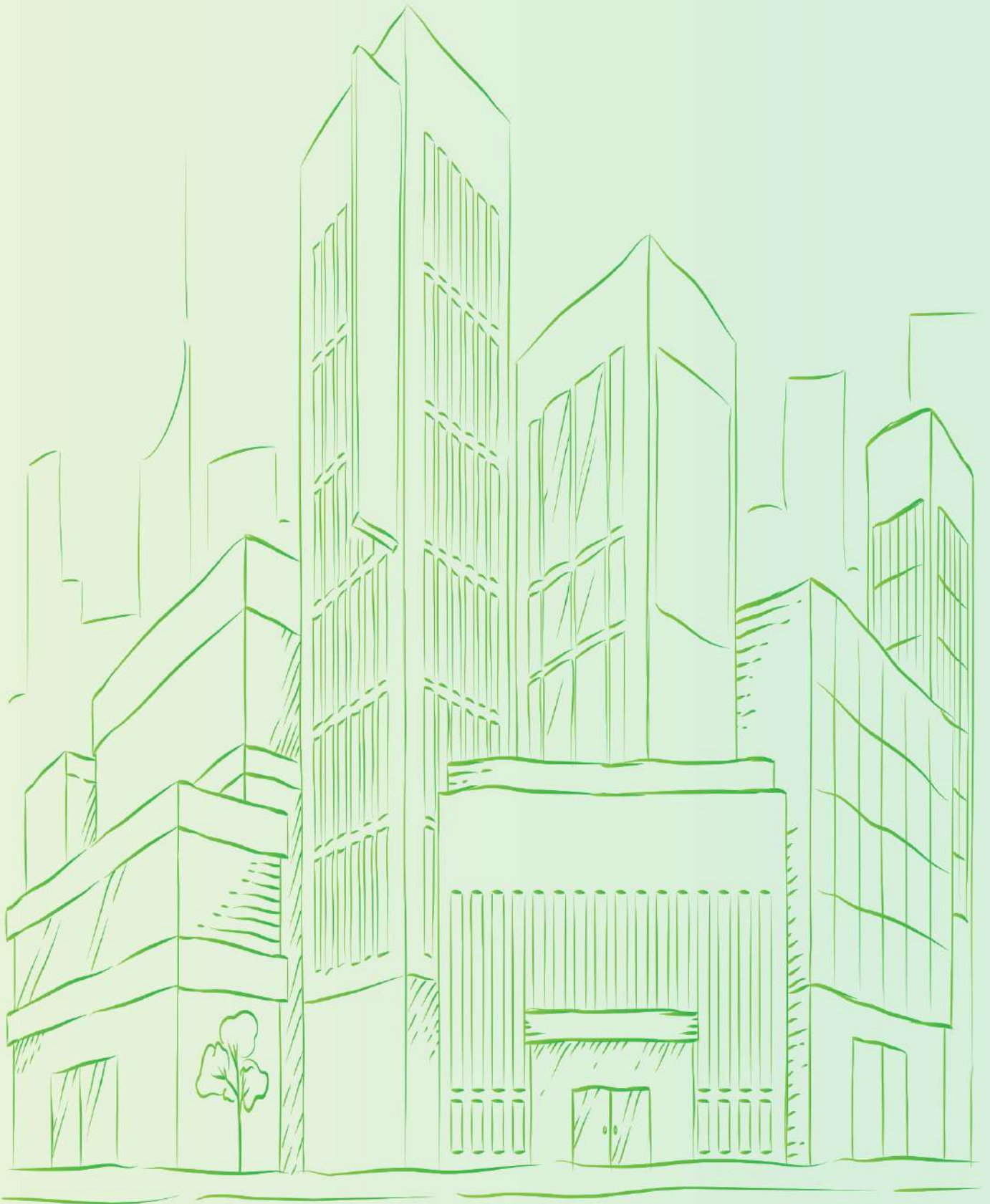
HỆ THỐNG HẠ TẦNG KỸ THUẬT GÓP PHẦN MỞ RỘNG THỊ TRƯỜNG, KÍCH THÍCH ĐẦU TƯ VÀ HỢP LÝ HÓA PHÂN CÔNG LAO ĐỘNG XÃ HỘI.

HỆ THỐNG HẠ TẦNG KỸ THUẬT GÓP PHẦN CÙNG CỐ AN NINH, QUỐC PHÒNG.



Với các vai trò quan trọng nêu trên, bên cạnh công tác đầu tư xây dựng các hệ thống hạ tầng kỹ thuật, công tác quản lý và bảo vệ có vai trò rất quan trọng trong việc đảm bảo sự vận hành ổn định và hiệu quả của các hệ thống này. Theo một nghiên cứu của Viện Nghiên cứu phát triển thành phố Hồ Chí Minh hoàn thành vào năm 2020, công tác quản lý và bảo vệ các hệ thống hạ tầng kỹ thuật của các khu dân cư mới có nhiều bất cập, cần có sự nỗ lực của các sở ngành, chính quyền các cấp (quận huyện và phường xã), của các đơn vị quản lý, vận hành, khai thác các các hệ thống hạ tầng kỹ thuật, và nhất là cộng đồng dân cư địa phương những người hàng ngày trực tiếp tận dụng và hưởng lợi từ các hệ thống hạ tầng kỹ thuật.





NỘI DUNG VỀ HỆ THỐNG HẠ TẦNG KỸ THUẬT

BAO GỒM 3 LĨNH VỰC

01
HỆ THỐNG
CÔNG VIÊN
CÂY XANH

02
HỆ THỐNG
CHIẾU SÁNG
ĐÔ THỊ

03
HỆ THỐNG
THOÁT NƯỚC VÀ
XỬ LÝ NƯỚC THẢI.





LĨNH VỰC CÔNG VIÊN CÂY XANH

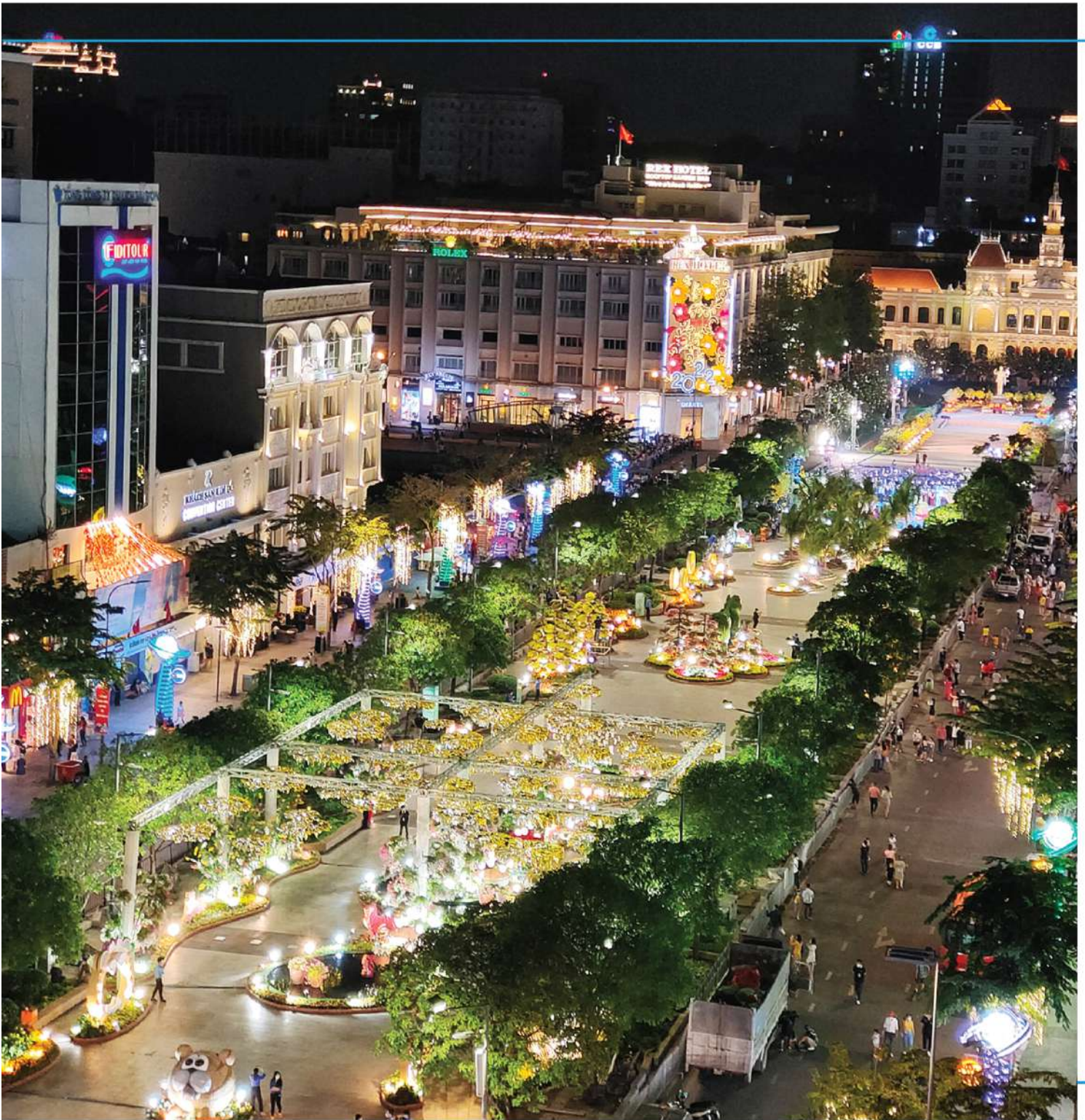
1. KHÁI NIỆM

Chăm sóc mảng xanh, công viên: Là công tác chăm sóc, bảo dưỡng công viên, mảng xanh (thảm cỏ, cây che phủ nền, cây hoa trang trí, cây kiểng trở hoa, cây dáng đẹp, cây dây leo,...) nhằm phát huy giá trị cảnh quan và vẻ mỹ quan mang lại phục vụ nhu cầu tham quan, thưởng lãm của người dân. Theo dõi, cập nhật thông tin, số liệu, bản vẽ về công viên, mảng xanh trên máy tính và lập báo cáo thống kê các thay đổi về hiện trạng, diện tích và khối lượng chi tiết trong công viên, mảng xanh trên địa bàn quản lý.



Chăm sóc, bảo quản cây xanh: Là công tác cắt, mé định kỳ cây xanh, đốn hạ, giải tỏa cây xanh ngã đổ, đánh số quản lý cây xanh, tổ chức lực lượng tuần tra hệ thống cây xanh bóng mát, bồn gốc cây quản lý nhằm phát hiện cây nguy hiểm và xác định mức độ nguy hiểm có thể tác động tới người, phương tiện và công trình để có biện pháp xử lý kịp thời; phát hiện và đề xuất hoặc có biện pháp xử lý kịp thời các trường hợp cây xanh bóng mát bị sâu bệnh, bị hư hại; phát hiện, ngăn chặn và xử lý các hành vi xâm hại đến cây xanh bóng mát, bồn gốc cây; phát hiện và đề xuất xử lý đối với cây xanh bóng mát chưa có trong khối lượng chăm sóc trên các tuyến đường đang quản lý chăm sóc. Theo dõi, cập nhật thông tin, số liệu, bản vẽ (nếu có) về cây xanh trên máy tính và lập báo cáo thống kê các thay đổi về hiện trạng và khối lượng chi tiết cây xanh trên địa bàn quản lý, chăm sóc.





Công tác vệ sinh trong công viên, mảng xanh: Là các công tác quét rác, nhặt rác; chà rửa vỉa hè, nền đá, nền cao su, ghế ngồi, thùng rác, nhà vệ sinh; làm cỏ đường đi, vệ sinh hồ nước, hố ga, cống thoát nước, bao gồm công tác chính là: thay nước hồ; vớt rác, lá khô trên mặt hồ và thu gom phế thải, vớt rau bèo trên mương rạch; nạo vét cống rãnh, mức bùn hố ga; thu gom rác về điểm tập kết trong công viên, mảng xanh và vận chuyển đến địa điểm xử lý; vệ sinh tượng, vật kiến trúc; bảo dưỡng tiểu cảnh. Nhằm đảm bảo vệ sinh môi trường trong công viên, mảng xanh.

Duy trì hệ thống tưới tự động, hồ phun nước trong công viên, mảng xanh: Là các công tác nhằm kiểm tra tình trạng hoạt động của van điện từ, máy bơm; kiểm tra, vận hành, duy trì tủ điều khiển; kiểm tra, điều chỉnh và vệ sinh vòi, thân phun, xúc rửa đường ống, vệ sinh bể chứa; đo, kiểm tra áp lực kênh tưới từ đó có các giải pháp duy tu, đề xuất sửa chữa phù hợp. Lập bảng theo dõi lý lịch, công tác chăm sóc, sửa chữa và thay thế thiết bị.

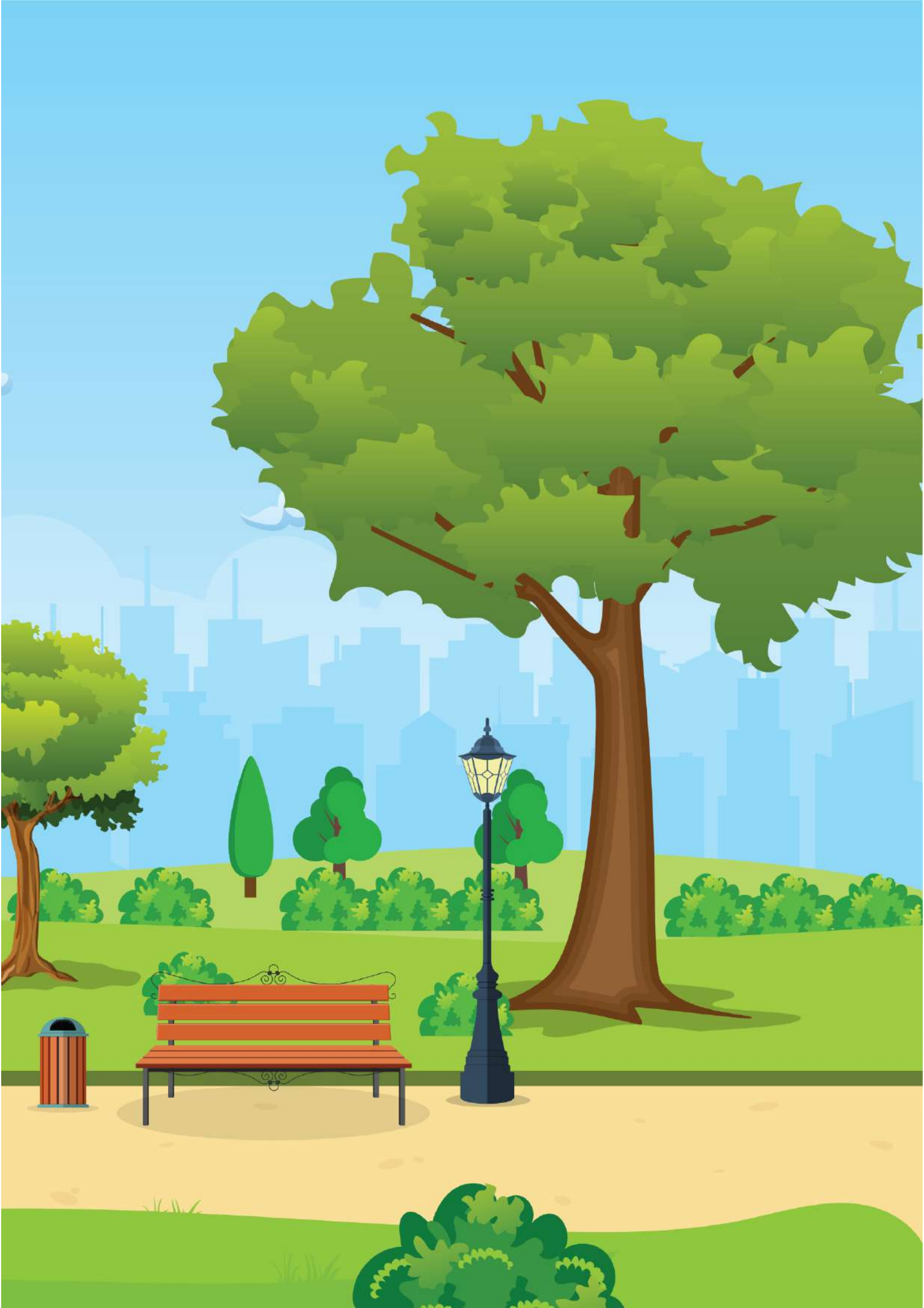


Bảo dưỡng, vệ sinh các thiết bị thể dục thể thao (TĐTT) và trò chơi thiếu nhi: Là công tác kiểm tra chi tiết chịu lực, chi tiết liên kết, bộ phận chuyển động của thiết bị, vệ sinh thiết bị nhằm sửa chữa, khắc phục kịp thời các hư hỏng, đảm bảo các thiết bị trò chơi, thể dục thể thao trong công viên, mảng xanh hoạt động bình thường phục vụ nhu cầu của người dân. Lập bảng theo dõi lý lịch, công tác chăm sóc, sửa chữa và thay thế thiết bị.



Bảo vệ công viên, mảng xanh: Bảo vệ, đảm bảo trật tự trong công viên, mảng xanh, tổ chức lực lượng tuần tra, bảo vệ tại công viên, mảng xanh theo đặc thù từng vị trí và yêu cầu của đơn vị quản lý; nhắc nhở và xử lý kịp thời các hành vi vi phạm nội quy công viên, mảng xanh và các quy định về bảo vệ công viên, mảng xanh; giữ gìn tài sản và trật tự của công viên, mảng xanh; phối hợp với cơ quan chức năng trong việc đảm bảo an ninh, trật tự trong khu vực công viên, mảng xanh.





2. VAI TRÒ CỦA CÔNG VIÊN CÂY XANH

- Công viên, cây xanh có thể coi là lá phổi của đô thị, đóng vai trò quan trọng trong đời sống con người và môi trường đô thị, là một bộ phận trong hệ sinh thái tự nhiên, giúp cải thiện môi trường sống, bảo vệ môi trường, ứng phó với biến đổi khí hậu, kiến tạo cảnh quan và tạo ra các không gian công cộng giúp kết nối cộng đồng.

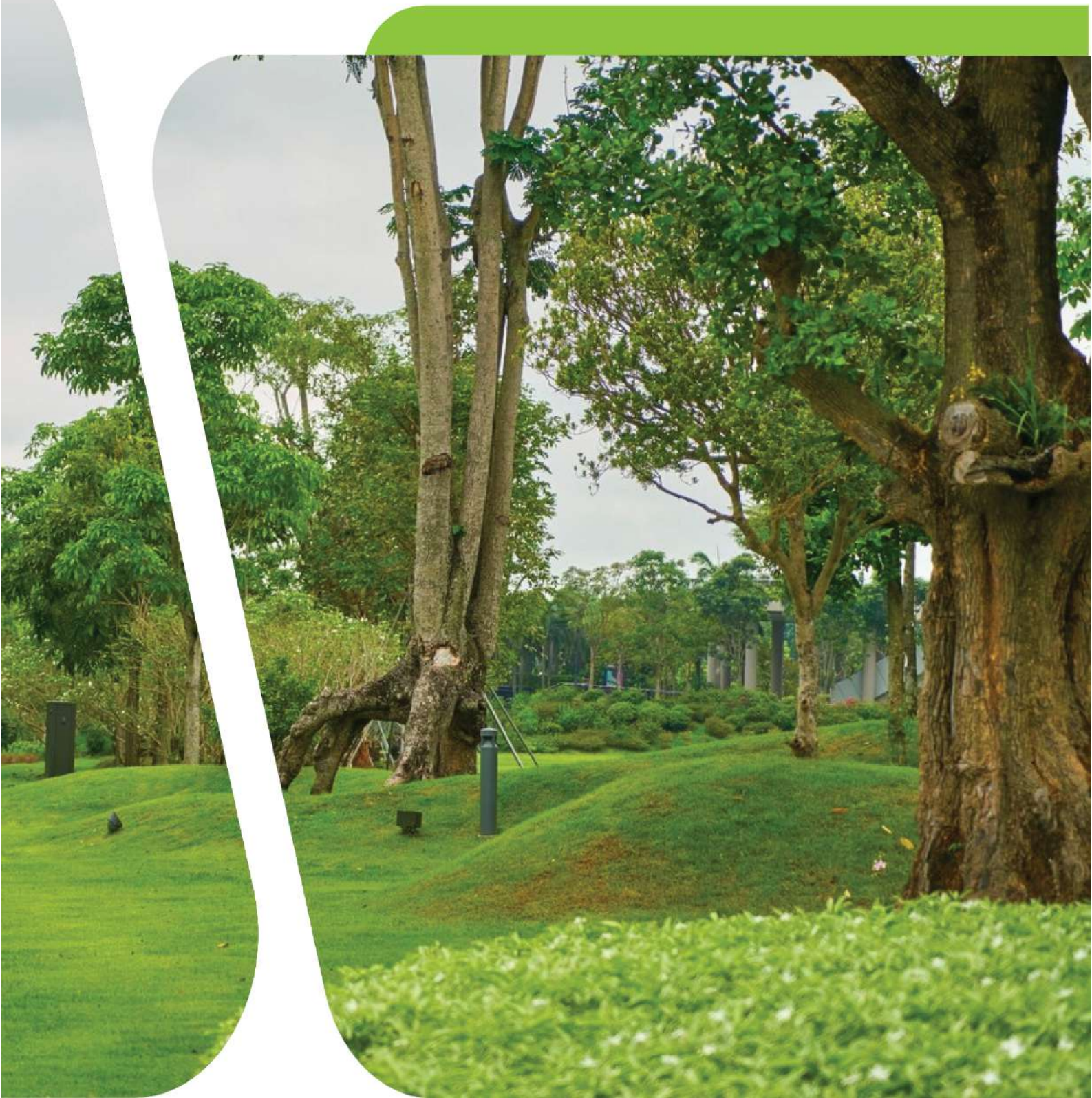


- Những không gian công viên cây xanh là nơi diễn ra các sinh hoạt cộng đồng, giải trí của người dân để đáp ứng cho nhu cầu giao tiếp xã hội. Đây cũng là nơi để tập thể dục thể thao và thư giãn nhằm tái tạo sức lao động của cư dân đô thị.

- Công viên còn góp phần tạo dựng không gian kiến trúc cảnh quan đặc trưng của đô thị cũng như cải thiện môi trường sống.

- Cây xanh trong các công viên có tác dụng bảo vệ môi trường như hút khí CO₂, cung cấp O₂ và ngăn giữ các chất khí bụi độc hại.

- Cây xanh còn có tác dụng hạn chế tiếng ồn, nhất là ở khu vực nội thành.



3. QUẢN LÝ CÔNG VIÊN CÂY XANH

- Sở xây dựng thành phố Hồ Chí Minh là cơ quan chuyên môn thuộc Ủy ban nhân dân Thành phố, thay mặt Ủy ban nhân dân Thành phố thẩm định, ban hành danh mục phân cấp quản lý công viên, cây xanh trên địa bàn Thành phố, thực hiện chức năng tham mưu, giúp Ủy ban nhân dân Thành phố thực hiện chức năng quản lý nhà nước về lĩnh vực công viên và cây xanh đô thị trên toàn địa bàn Thành phố.



- Trung tâm Quản lý Hạ tầng kỹ thuật là đơn vị quản lý chuyên ngành trực thuộc Sở Xây dựng quản lý đối với:

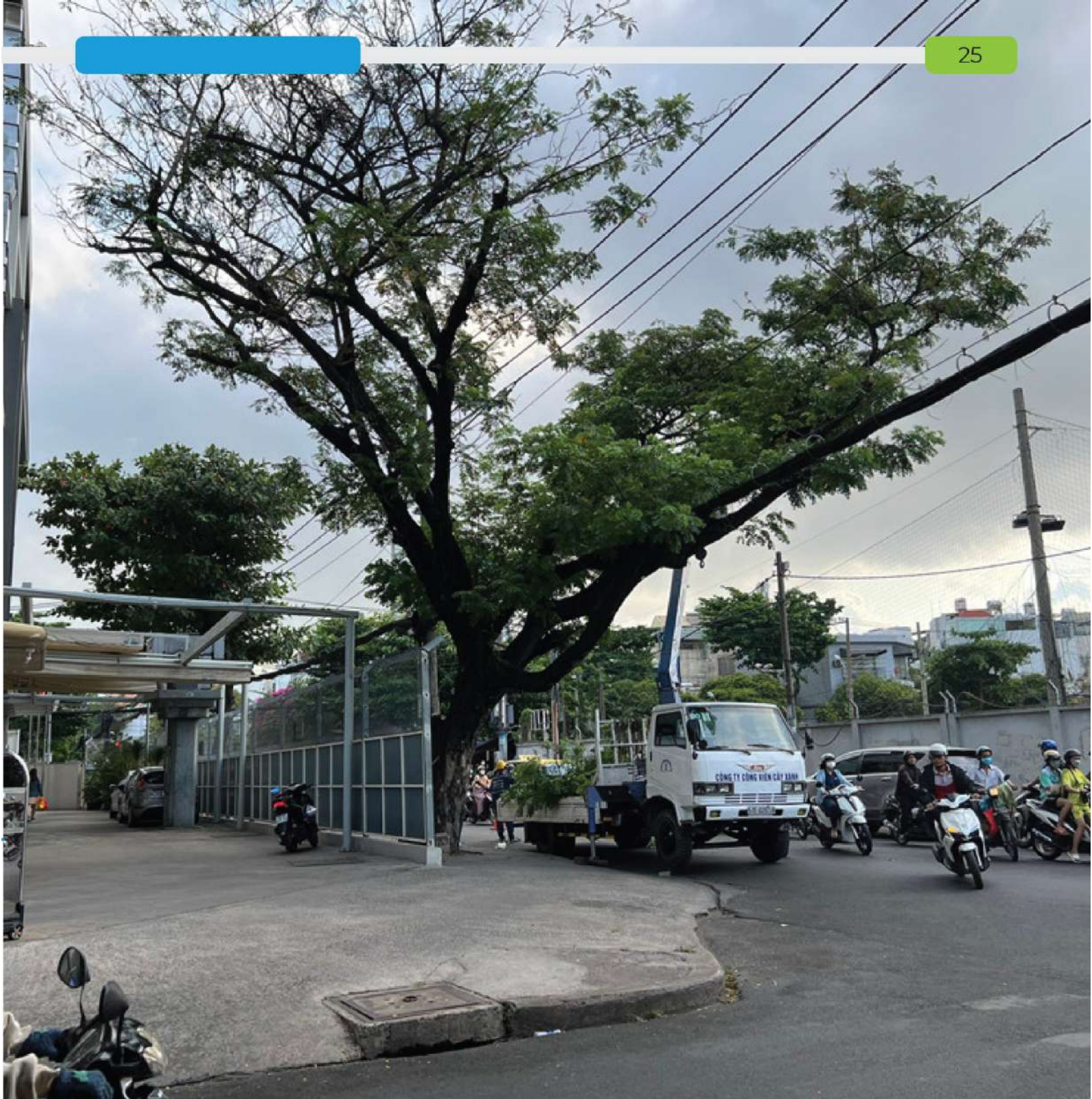


- Ủy ban nhân dân quận/huyện quản lý theo địa bàn đối với:

CÔNG VIÊN, MẢNG XANH ĐÔ THỊ (BAO GỒM CẢ CÂY BÓNG MÁT TRONG CÔNG VIÊN, MẢNG XANH ĐÔ THỊ) THEO DANH MỤC PHÂN CẤP QUẢN LÝ DO SỞ XÂY DỰNG BAN HÀNH.

CÂY BÓNG MÁT TRÊN CÁC ĐƯỜNG NỘI BỘ (NẾU CÓ) THEO PHÂN CẤP CỦA SỞ XÂY DỰNG.





- Việc thực hiện công tác chăm sóc, bảo dưỡng công viên cây xanh theo kế hoạch.
- Kinh phí đầu tư cho công tác phát triển và duy trì bảo dưỡng công viên cây xanh.
- Cơ chế thông tin, phối hợp giữa các bên có liên quan, bao gồm: Nhà nước, doanh nghiệp, người dân và các tổ chức xã hội.
- Nguồn nhân lực phục vụ công tác giám sát, thanh tra, kiểm tra và xử lý sai phạm trong trồng, chăm sóc và bảo vệ cây xanh.
- Phương tiện, trang bị chuyên ngành phục vụ công tác chăm sóc, bảo dưỡng cũng như ngăn ngừa và xử lý kịp thời các sự cố cây xanh.

4. BẢO VỆ CÔNG VIÊN CÂY XANH

- Không trồng các loại cây trong danh mục cây cấm trồng trên đường phố, nơi công cộng.

- Không tự ý chặt hạ, dịch chuyển, chặt nhánh, tỉa cành, đào gốc, chặt rễ cây xanh khi chưa được cấp phép.

- Không đục khoét, đóng đinh vào cây xanh, lột vỏ thân cây, đổ rác, chất độc hại và vật liệu xây dựng vào gốc cây xanh; phóng uế, đun nấu, đốt gốc, xây bục, bệ quanh gốc cây.

- Không tự ý treo, gắn biển quảng cáo, biển hiệu và các vật dụng khác trên cây; giăng dây, giăng đèn vào thân cây.

- Không tự ý trồng cây xanh trên vỉa hè, dải phân cách, nút giao thông và các khu vực sở hữu công cộng không đúng quy định. Khi có nhu cầu trồng cây, người dân có thể liên hệ cơ quan thẩm quyền để được hướng dẫn, giải quyết.

- Không lấn chiếm, xây dựng công trình trái phép trên đất cây xanh hiện có hoặc đã được xác định trong quy hoạch đô thị và ngăn cản việc trồng cây xanh theo quy định.





- Cây xanh đô thị phải được giữ gìn, bảo vệ và kiểm tra thường xuyên.
- Mọi tổ chức và cá nhân, hộ gia đình có trách nhiệm chăm sóc, bảo vệ cây xanh đô thị, ngăn chặn kịp thời các hành vi vi phạm các quy định về bảo vệ cây xanh trong đô thị đồng thời thông báo đến Trung tâm Quản lý Hạ tầng kỹ thuật hoặc Ủy ban nhân dân tại địa phương theo phân cấp quản lý để có biện pháp xử lý.
- Trung tâm Quản lý Hạ tầng kỹ thuật Thành phố Hồ Chí Minh, Ủy ban nhân dân theo phân cấp quản lý có trách nhiệm tổ chức bảo vệ, kiểm tra, xử lý các hành vi xâm hại về cây xanh đô thị; tổ chức, cá nhân vi phạm các quy định về bảo vệ cây xanh đô thị có trách nhiệm khắc phục, bồi thường thiệt hại theo quy định của pháp luật.



- Đơn vị thực hiện dịch vụ về quản lý cây xanh đô thị có trách nhiệm bảo vệ cây xanh đô thị trên địa bàn được giao theo hợp đồng với cơ quan quản lý cây xanh đô thị theo phân cấp.

- Thường xuyên tuyên truyền và tích cực tham gia các hoạt động phát quang bụi rậm, trồng cây xanh do các cơ quan, đoàn thể, khu phố địa phương tổ chức nhằm làm sạch môi trường, tăng cường không gian xanh, góp phần giữ xanh thành phố.

- Giữ gìn vệ sinh chung, giữ an ninh trật tự và có ý thức bảo quản tài sản tài sản, tiện ích khi đến tham quan sinh hoạt tại các công viên, mảng xanh.



5. QUY ĐỊNH XỬ PHẠT CÁC HÀNH VI XÂM HẠI

Theo nghị định số 16/2022/NĐ-CP ngày 28/1/2022 của Chính phủ về Quy định xử phạt vi phạm hành chính về xây dựng.

Tại Điều 54. Vi phạm quy định về bảo vệ cây xanh, công viên và vườn hoa

1. Phạt cảnh cáo đối với một trong các hành vi sau đây:

- Đục khoét, đóng đinh vào cây xanh, cắt cành cây, lột vỏ thân cây, phóng uế quanh gốc cây;
- Chăm sóc, cắt tỉa cây không tuân thủ quy trình kỹ thuật.

2. Phạt tiền từ 20.000.000 đồng đến 30.000.000 đồng đối với một trong các hành vi sau đây:

- Đổ chất độc hại, vật liệu xây dựng vào gốc cây xanh; đun nấu, đốt gốc, xây bục, bệ quanh gốc cây;
- Trồng cây xanh trên hè, dải phân cách, đường phố, nút giao thông hoặc khu vực công cộng không đúng quy định;
- Trồng các loại cây trong danh mục cây cấm trồng hoặc cây trong danh mục cây trồng hạn chế khi chưa được cơ quan có thẩm quyền cho phép;
- Ngăn cản việc trồng cây xanh theo quy định;
- Trồng cây xanh đô thị không đảm bảo đúng quy trình kỹ thuật, không đúng chủng loại, tiêu chuẩn cây và bảo đảm an toàn.

3. Phạt tiền từ 30.000.000 đồng đến 50.000.000 đồng đối với hành vi sau đây:

- Tự ý chặt hạ, dịch chuyển, đào gốc cây xanh đô thị hoặc chặt rễ cây xanh khi chưa được cấp phép.









LĨNH VỰC CHIẾU SÁNG ĐÔ THỊ

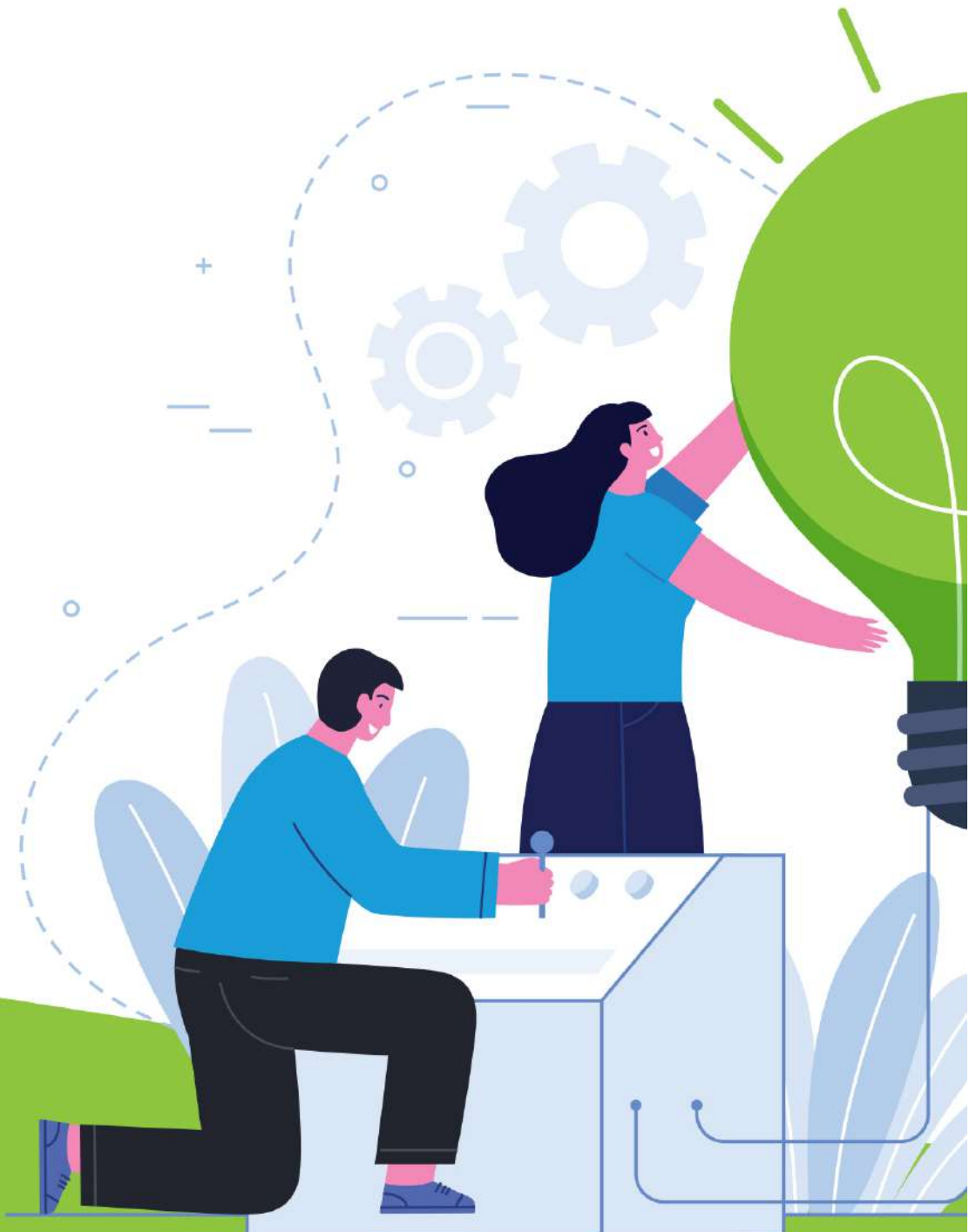


1. KHÁI NIỆM

Chiếu sáng đô thị bao gồm:

- Chiếu sáng các công trình giao thông đô thị: Chiếu sáng đường, đường phố, hè phố, cầu, nút giao thông, bến, bãi đỗ xe, điểm đỗ xe buýt công cộng, chiếu sáng tại các ngõ, hẻm, chiếu sáng hầm cho người đi bộ.

- Chiếu sáng không gian công cộng trong đô thị: Chiếu sáng công viên, vườn hoa, quảng trường, các khu vực ven hồ nước, ven hai bên bờ sông, ven bờ biển và các không gian công cộng có ý nghĩa về chính trị, lịch sử, văn hóa trong đô thị.



- Chiếu sáng mặt ngoài các công trình trong đô thị: Các công trình kiến trúc, xây dựng; các công trình di tích lịch sử, văn hóa, thể thao; tháp truyền hình; ăng ten thu, phát sóng có kiểu dáng, hình ảnh và vị trí tạo điểm nhấn của đô thị hoặc ảnh hưởng trực tiếp đến bộ mặt kiến trúc và cảnh quan đô thị.

- Chiếu sáng trong khuôn viên công trình do các tổ chức, cá nhân sở hữu, quản lý và sử dụng: Khuôn viên của các trụ sở cơ quan quản lý nhà nước, khuôn viên công trình do các tổ chức, cá nhân sở hữu, quản lý và sử dụng ở các vị trí quan trọng trong đô thị được tổ chức chiếu sáng theo quy định của chính quyền đô thị.

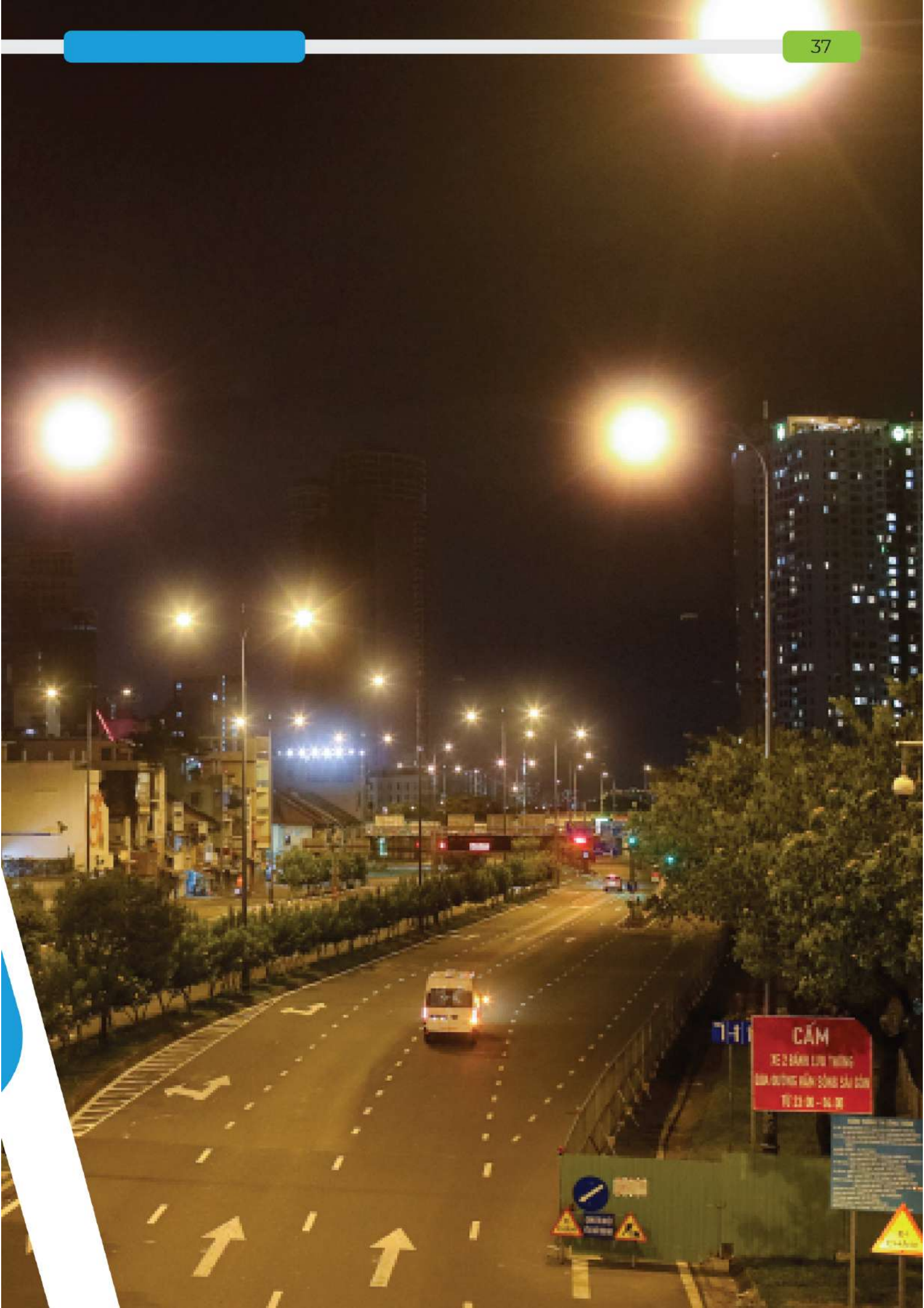
- Chiếu sáng quảng cáo, trang trí và chiếu sáng khu vực phục vụ lễ hội.



2. VAI TRÒ CỦA HỆ THỐNG CHIẾU SÁNG ĐÔ THỊ

- Là một thành phần không thể thiếu trong tổng thể hệ thống các công trình kỹ thuật cơ sở hạ tầng đô thị.
- Đóng vai trò quan trọng trong việc bảo đảm an toàn giao thông; an ninh cho khu vực dân cư và những nơi công cộng.
- Làm đẹp cảnh quan đô thị vào ban đêm, góp phần thỏa mãn thị hiếu của người dân. Đồng thời tạo dựng và quảng bá hình ảnh góp phần thúc đẩy sự phát triển bền vững của đô thị.
- Phát triển đô thị thông minh, bền vững, chiếu sáng thông minh đóng vai trò quan trọng trong xây dựng và phát triển thành phố thông minh, góp phần bảo đảm an ninh, trật tự, an toàn xã hội, tiết kiệm chi phí điện năng, giảm phát thải, góp phần bảo vệ môi trường, xây dựng đô thị văn minh, hiện đại.





3. QUẢN LÝ HỆ THỐNG CHIẾU SÁNG ĐÔ THỊ



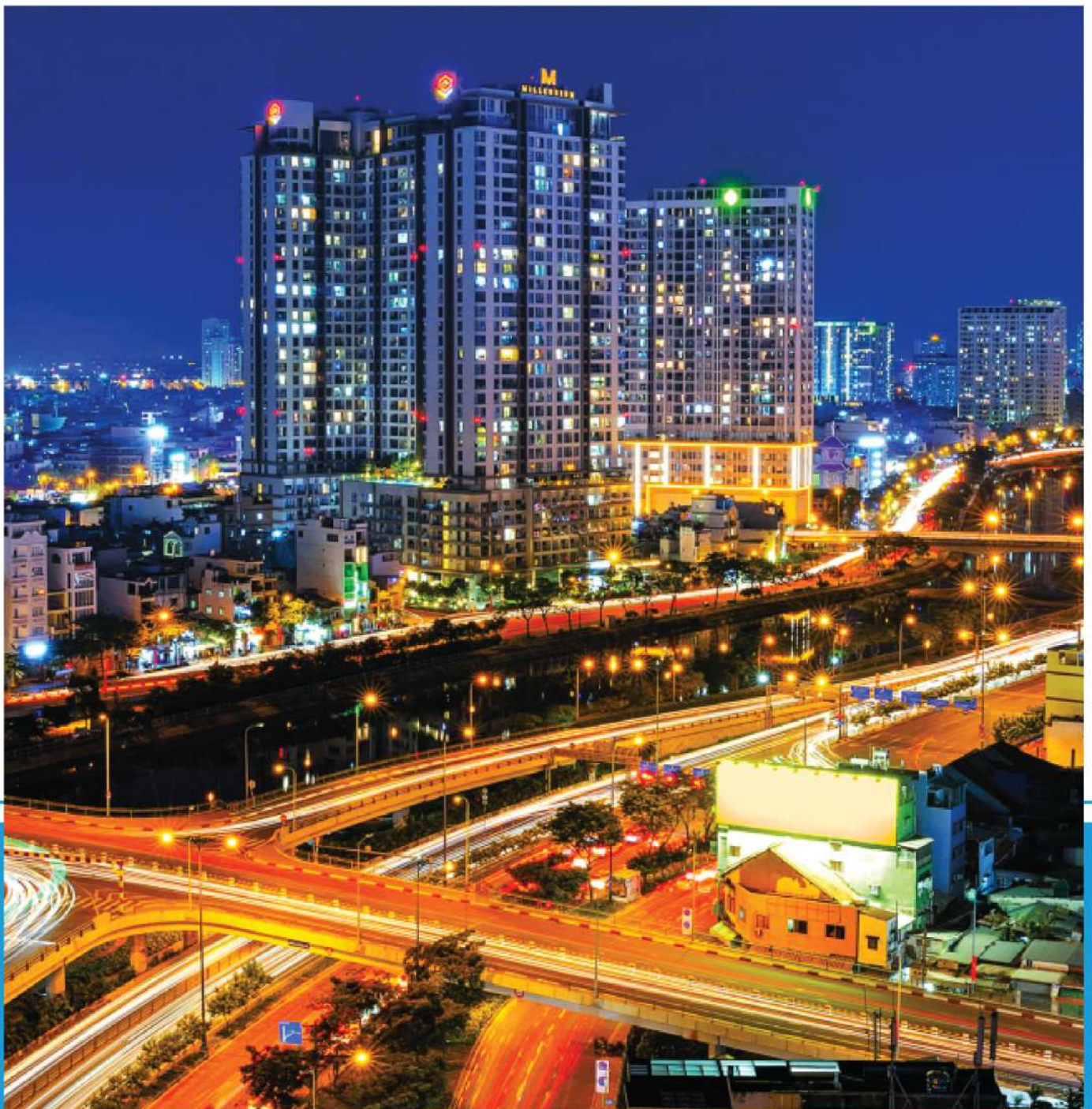
- Sở Xây dựng chủ trì tổ chức tiếp nhận và phân công, giao quản lý hệ thống chiếu sáng đô thị từ các tổ chức, cá nhân bỏ vốn đầu tư xây dựng hệ thống chiếu sáng đô thị cho đơn vị có thẩm quyền quản lý hệ thống chiếu sáng đô thị.

- Sở Xây dựng chủ trì tổ chức xây dựng và ban hành hướng dẫn về yêu cầu kỹ thuật khi đầu tư xây dựng hệ thống chiếu sáng đô thị để các đơn vị thực hiện



- Trung tâm Quản lý Hạ tầng kỹ thuật Thành phố Hồ Chí Minh trực thuộc Sở Xây dựng Thành phố Hồ Chí Minh làm chủ sở hữu, tổ chức quản lý vận hành, duy tu bảo dưỡng và đầu tư xây dựng chiếu sáng đô thị trên địa bàn được giao quản lý.

- Hệ thống chiếu sáng đô thị được quản lý vận hành, duy tu bảo dưỡng và đầu tư xây dựng phù hợp theo quy định, tiêu chuẩn kỹ thuật, quy chuẩn xây dựng hiện hành; đảm bảo an toàn, mỹ quan đô thị, bảo vệ môi trường; sử dụng năng lượng tiết kiệm và hiệu quả; không sử dụng nguồn điện cấp cho hệ thống chiếu sáng đô thị vào mục đích khác; sử dụng nguồn sáng và thiết bị chiếu sáng được cấp Giấy chứng nhận sản phẩm tiết kiệm năng lượng hoặc dán nhãn tiết kiệm năng lượng của cơ quan có thẩm quyền theo quy định của pháp luật.



- Khi lập quy hoạch đô thị phải có hệ thống chiếu sáng đô thị; việc phát triển và đầu tư chiếu sáng đô thị phải theo quy hoạch đô thị hoặc quy hoạch chiếu sáng đô thị được phê duyệt và những quy định hiện hành khác.

- Các tổ chức, cá nhân có trách nhiệm thực hiện các quy định về bảo vệ hệ thống chiếu sáng đô thị, kịp thời phát hiện, ngăn chặn và thông báo cho cơ quan có thẩm quyền các hành vi vi phạm các quy định về bảo vệ, sử dụng hệ thống chiếu sáng đô thị.

- Khuyến khích các tổ chức, cá nhân tham gia đầu tư xây dựng, quản lý vận hành hệ thống chiếu sáng đô thị; sản xuất, sử dụng các sản phẩm chiếu sáng hiệu suất cao, tiết kiệm điện theo đúng quy định. Khuyến khích sử dụng các nguồn năng lượng tái tạo để cấp điện cho hệ thống chiếu sáng đô thị.



- Thực hiện tổ chức chiếu sáng theo đúng các quy trình kỹ thuật về chiếu sáng, bảo đảm an toàn và tiết kiệm điện, phòng, chống cháy nổ và thời gian vận hành hệ thống chiếu sáng đô thị theo quy định.

- Lập kế hoạch hàng năm về xây dựng mới, thay thế, cải tạo, duy trì bảo dưỡng hệ thống chiếu sáng đô thị và tổ chức triển khai thực hiện theo kế hoạch được phê duyệt.

- Định kỳ kiểm tra, đánh giá chất lượng nguồn sáng và các thiết bị của hệ thống chiếu sáng công cộng đô thị để đề xuất phương án sửa chữa và thay thế kịp thời.



- Bảo vệ hệ thống chiếu sáng công cộng đô thị. Quản lý Hệ thống chiếu sáng đô thị hiện nay:

1

**HỆ THỐNG CHIẾU SÁNG ĐƯỜNG PHỐ,
VỈA HÈ, CẦU, NÚT GIAO THÔNG**

2

**TỔNG CHIỀU DÀI TUYẾN CHIẾU SÁNG:
5.888.820M
CHIỀU DÀI TUYẾN ĐÈN**

3

**TỔNG SỐ ĐÈN:
204.573
BỘ ĐÈN CHIẾU SÁNG**

4

**TỔNG SỐ TỬ ĐIỀU KHIỂN CHIẾU SÁNG:
8.258
TỬ ĐIỀU KHIỂN CHIẾU SÁNG**





4. BẢO VỆ HỆ THỐNG CHIẾU SÁNG

- Sự tham của cộng đồng đóng vai trò quan trọng trong công tác bảo vệ hệ thống chiếu sáng đô thị, người dân cần tích cực thực hiện những việc cụ thể như sau:

1

KHÔNG TRANG TRÍ, TREO BIỂN QUẢNG CÁO HOẶC CÁC VẬT DỤNG KHÁC VÀO CỘT ĐÈN CHIẾU SÁNG MÀ KHÔNG ĐƯỢC PHÉP HOẶC KHÔNG ĐÚNG QUY ĐỊNH.

KHÔNG LÀM HƯ HỎNG CÁC TRANG THIẾT BỊ HOẶC HỆ THỐNG CHIẾU SÁNG ĐÔ THỊ.

2

3

KHÔNG DỊCH CHUYỂN TRÁI PHÉP HOẶC SỬ DỤNG CÁC THIẾT BỊ TRONG HỆ THỐNG CHIẾU SÁNG ĐÔ THỊ KHÔNG ĐÚNG QUY ĐỊNH.

- Phản ánh, tố giác các trường hợp xâm hại, làm hư hỏng hệ thống chiếu sáng đô thị đến cơ quan chức năng để kịp thời có biện pháp ngăn chặn, xử lý, khắc phục.

- Trung tâm Quản lý Hạ tầng kỹ thuật Thành phố Hồ Chí Minh và Ủy ban nhân dân thành phố Thủ Đức và các quận - huyện có trách nhiệm chính trong việc bảo vệ tài sản của hệ thống chiếu sáng đô thị được giao sở hữu. Phối hợp với các cơ quan có thẩm quyền trong việc xử lý về xâm hại gây hư hỏng và trộm cắp tài sản của hệ thống chiếu sáng đô thị.

- Trung tâm Quản lý Hạ tầng kỹ thuật Thành phố Hồ Chí Minh và Ủy ban nhân dân thành phố Thủ Đức và các quận - huyện phối hợp trong công tác bảo vệ tài sản của hệ thống chiếu sáng đô thị trên địa bàn được giao quản lý theo quy định hiện hành.



- Mọi tổ chức, cá nhân có trách nhiệm
 - + Thực hiện các quy định của pháp luật hiện hành về bảo vệ hệ thống điện chiếu sáng đô thị.
 - + Kịp thời thông báo đến Ủy ban nhân dân thành phố Thủ Đức, Ủy ban nhân dân các quận - huyện, Trung tâm Quản lý Hạ tầng kỹ thuật Thành phố Hồ Chí Minh khi phát hiện các xâm hại hư hỏng, trộm cắp tài sản của hệ thống chiếu sáng đô thị.

**THỰC HIỆN CÁC QUY ĐỊNH CỦA PHÁP LUẬT HIỆN HÀNH VỀ
BẢO VỆ HỆ THỐNG ĐIỆN CHIẾU SÁNG ĐÔ THỊ.**

**KỊP THỜI THÔNG BÁO ĐẾN ỦY BAN NHÂN DÂN THÀNH PHỐ
THỦ ĐỨC, ỦY BAN NHÂN DÂN CÁC QUẬN - HUYỆN, TRUNG TÂM
QUẢN LÝ HẠ TẦNG KỸ THUẬT THÀNH PHỐ HỒ CHÍ MINH KHI
PHÁT HIỆN CÁC XÂM HẠI HƯ HỎNG, TRỘM CẮP TÀI SẢN CỦA
HỆ THỐNG CHIẾU SÁNG ĐÔ THỊ.**





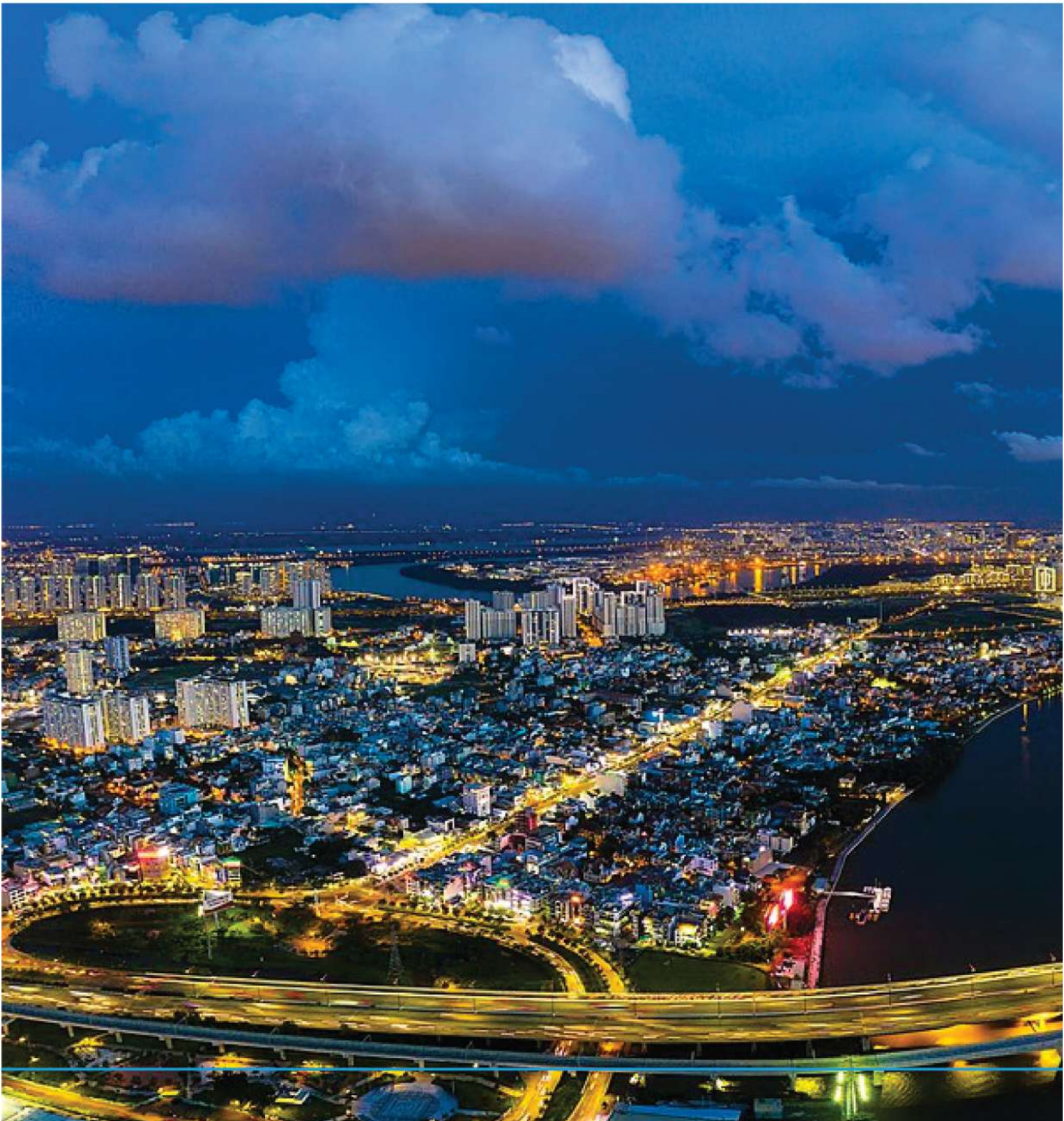
- Các tổ chức chính trị, tổ chức xã hội nghề nghiệp trong phạm vi chức năng và nhiệm vụ của mình có trách nhiệm tuyên truyền, phổ biến, giáo dục, vận động nhân dân sử dụng điện chiếu sáng an toàn, đúng mục đích.

- Sử dụng các sản phẩm chiếu sáng hiệu suất cao, tiết kiệm điện và chấp hành nghiêm các quy định của pháp luật về chiếu sáng đô thị.

5. QUY ĐỊNH XỬ PHẠT CÁC HÀNH VI XÂM HẠI

Theo nghị định số 16/2022/NĐ-CP ngày 28/1/2022 của Chính phủ về Quy định xử phạt vi phạm hành chính về xây dựng.

Điều 53. Vi phạm quy định về quản lý, vận hành và sử dụng hệ thống chiếu sáng công cộng



1. Phạt tiền từ 5.000.000 đồng đến 10.000.000 đồng đối với các hành vi như sau:

- Đơn vị quản lý, vận hành hệ thống chiếu sáng công cộng đô thị không báo cáo định kỳ tới chính quyền đô thị và cơ quan chuyên môn về quản lý, vận hành hệ thống chiếu sáng công cộng đô thị do mình được giao.



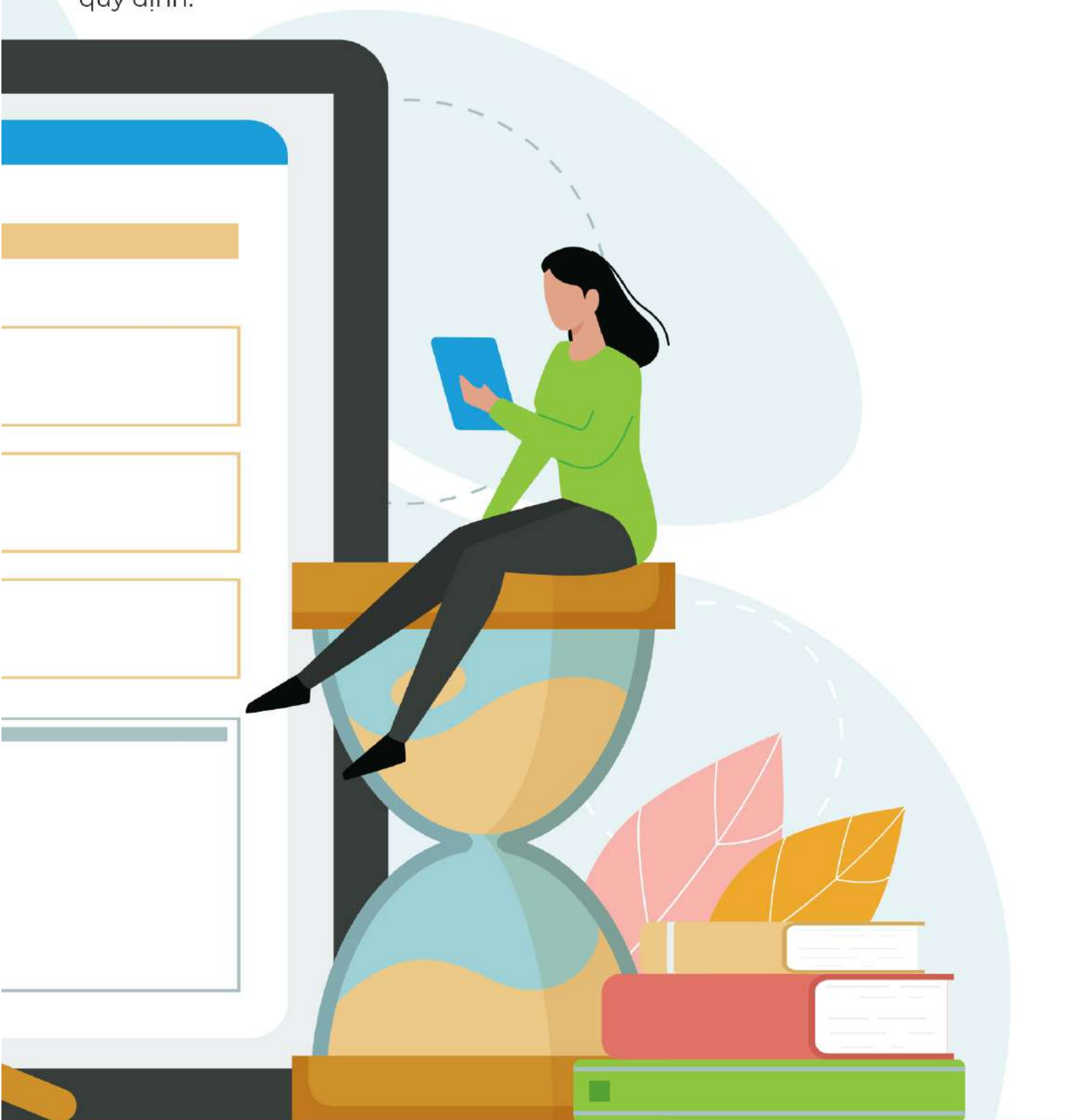
2. Phạt tiền từ 10.000.000 đồng đến 20.000.000 đồng đối với một trong các hành vi sau đây:

- Không định kỳ kiểm tra, đánh giá chất lượng nguồn sáng và các thiết bị của hệ thống chiếu sáng công cộng đô thị để đề xuất phương án sửa chữa và thay thế kịp thời.



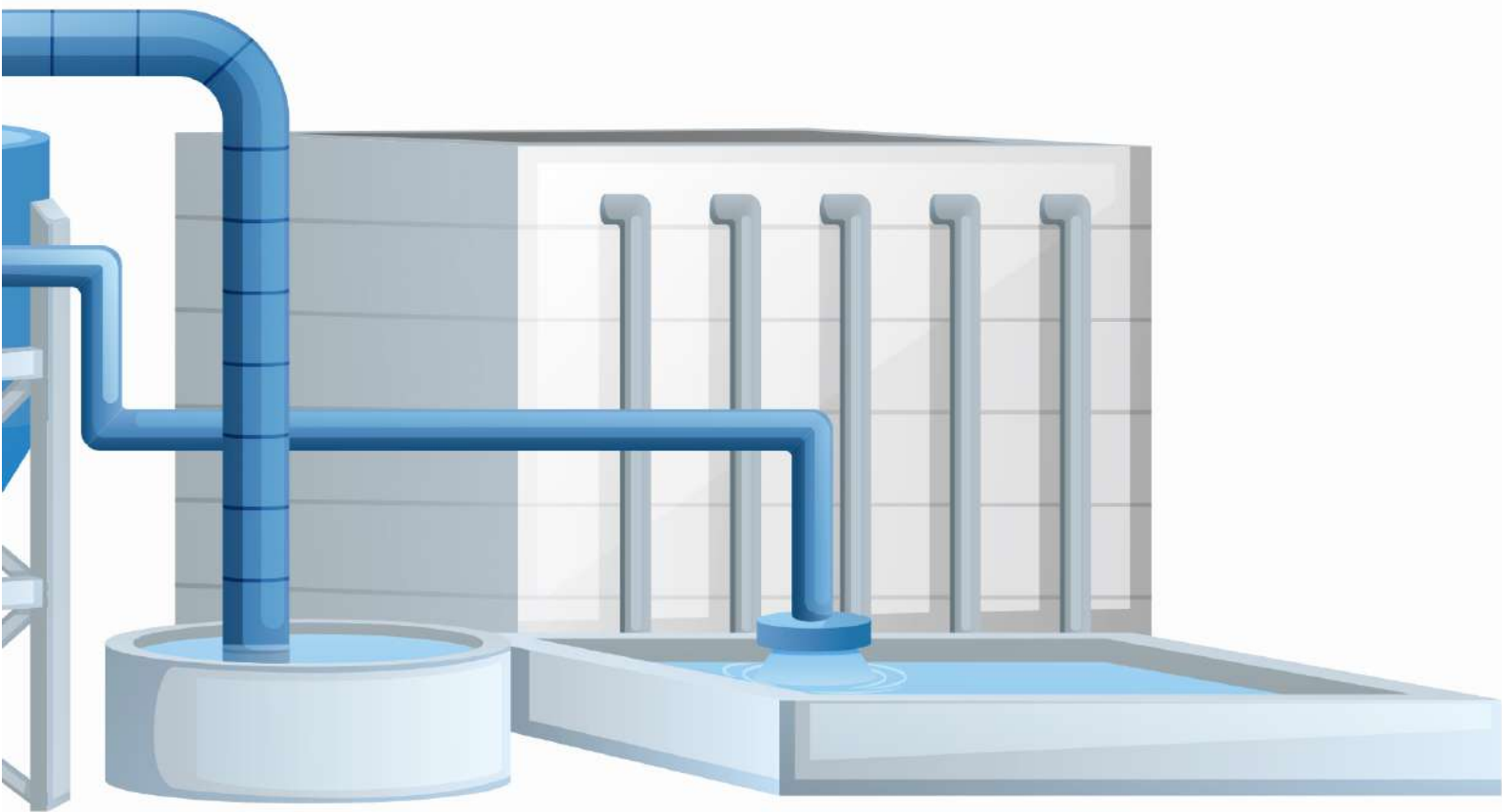
- Không sử dụng nguồn sáng và thiết bị chiếu sáng được cấp Giấy chứng nhận sản phẩm tiết kiệm năng lượng hoặc dán nhãn tiết kiệm năng lượng của cơ quan có thẩm quyền cấp theo quy định của pháp luật khi sửa chữa, thay thế, lắp đặt mới nguồn sáng và các thiết bị chiếu sáng tại các công trình xây dựng và công trình chiếu sáng đô thị có sử dụng nguồn vốn ngân sách nhà nước.

- Thực hiện tổ chức chiếu sáng công cộng đô thị không theo đúng các quy trình kỹ thuật về chiếu sáng, không đảm bảo an toàn và tiết kiệm điện, phòng, chống cháy nổ và thời gian vận hành hệ thống chiếu sáng công cộng đô thị theo quy định.





LĨNH VỰC HỆ THỐNG THOÁT NƯỚC VÀ XỬ LÝ NƯỚC THẢI



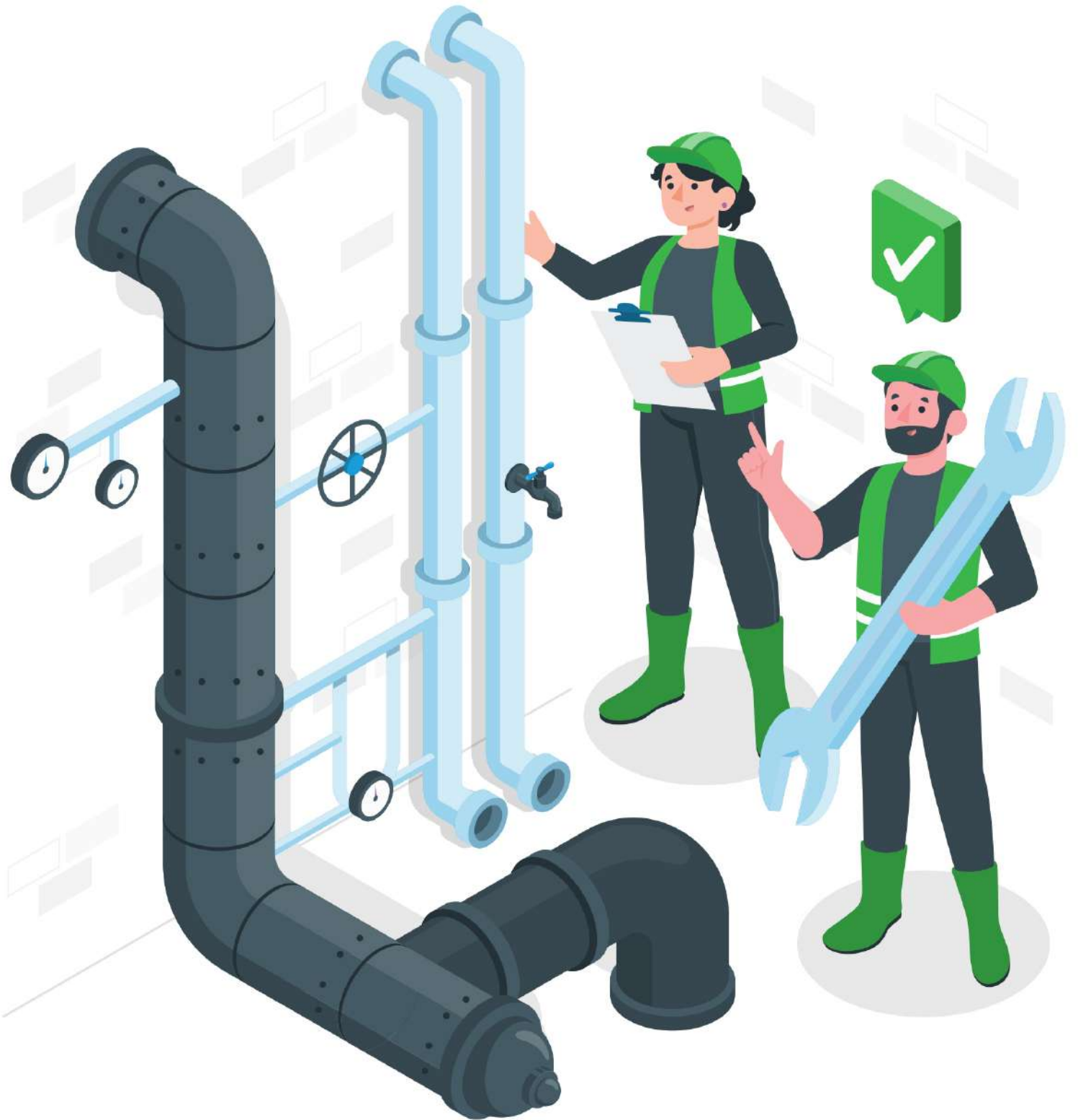
1. KHÁI NIỆM

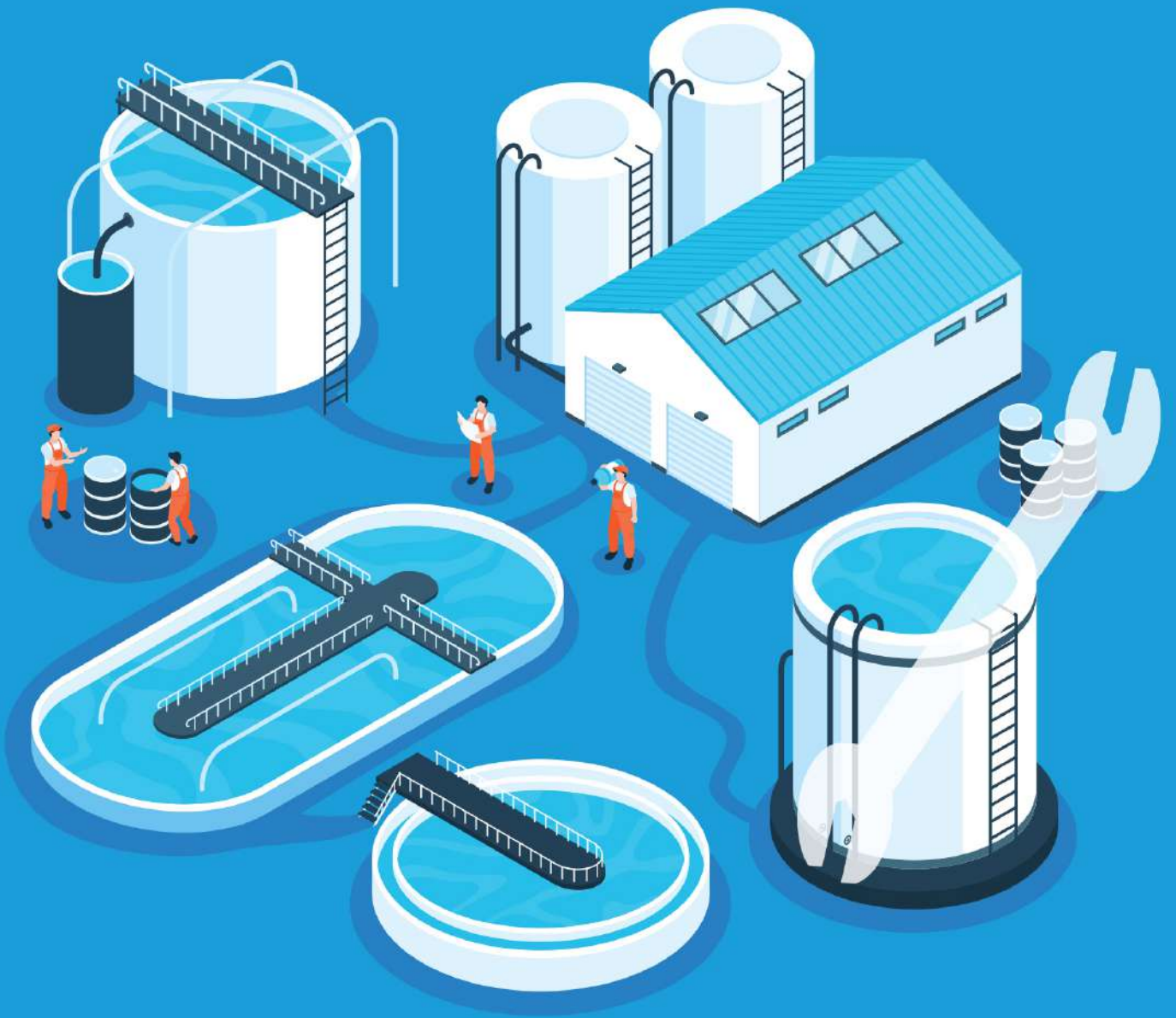
A HỆ THỐNG THOÁT NƯỚC

- Hệ thống thoát nước bao gồm:
 - + Mạng lưới thoát nước (đường ống, cống, kênh, mương, hồ điều hòa,...)
 - + Các trạm bơm thoát nước mưa và nước thải.
 - + Các công trình xử lý nước thải.
 - + Các công trình phụ trợ khác nhằm mục đích thu gom, chuyển tải, thoát nước mưa và nước thải, chống ngập nước và xử lý nước thải.



- Hệ thống thoát nước được phân loại như sau:
 - + Hệ thống thoát nước chung: nước thải và nước mưa được thu gom trong cùng một hệ thống.
 - + Hệ thống thoát nước riêng: nước thải và nước mưa được thu gom riêng biệt.
 - + Hệ thống thoát nước nửa riêng: là hệ thống thoát nước chung, có tuyến cống bao để tách nước thải đưa về nhà máy xử lý.







B TRẠM VÀ NHÀ MÁY XỬ LÝ NƯỚC THẢI

- Trạm bơm chuyển tiếp: là một công trình kỹ thuật được dùng khi điều kiện địa hình không cho phép nước thải sinh hoạt chảy tới nơi yêu cầu, có nhiệm vụ bơm chuyển tiếp nước thải từ khu vực dân cư đến nhà máy xử lý nước thải hoặc trạm xử lý nước thải.

- Trạm xử lý nước thải khu dân cư: là trạm xử lý riêng của từng khu vực dân cư, có nhiệm vụ xử lý nước thải của toàn bộ hộ dân sinh sống trong khu dân cư, đạt yêu cầu kỹ thuật và môi trường trước khi xả ra nguồn tiếp nhận.

- Nhà máy xử lý nước thải: có nhiệm vụ xử lý nước thải của một lưu vực, một số lưu vực hay toàn bộ nước thải của đô thị đạt yêu cầu kỹ thuật và môi trường trước khi xả ra nguồn tiếp nhận.





2. VAI TRÒ CỦA HỆ THỐNG THOÁT NƯỚC VÀ XỬ LÝ NƯỚC THẢI

A decorative graphic featuring a stylized sun with orange rays and a yellow circle, set against a background of overlapping light blue and green circles. The sun is positioned above a green shape that contains the number 02.

01

**VẬN CHUYỂN
NHANH CHÓNG
CÁC LOẠI NƯỚC
THẢI RA KHỎI
KHU DÂN CƯ, KHU
ĐÔ THỊ.**

02

**GÓP PHẦN ĐIỀU TIẾT,
HẠN CHẾ TỐI ĐA TÌNH
TRẠNG NGẬP NƯỚC
TRONG ĐÔ THỊ.**

03

**GÓP PHẦN ĐẢM
BẢO AN TOÀN
VỆ SINH MÔI
TRƯỜNG VÀ MỸ
QUAN ĐÔ THỊ.**

04

**XỬ LÝ NƯỚC THẢI
ĐẠT QUY CHUẨN
KỸ THUẬT TRƯỚC
KHI XẢ VÀO
NGUỒN TIẾP NHẬN.**



3. QUẢN LÝ HỆ THỐNG THOÁT NƯỚC VÀ XỬ LÝ NƯỚC THẢI



Quản lý thoát nước hiện nay thực hiện theo quy định tại Nghị định số 80/2014/NĐ-CP ngày 06 tháng 8 năm 2014 của Chính phủ về thoát nước và xử lý nước thải. Trung tâm Quản lý hạ tầng kỹ thuật thành phố Hồ Chí Minh được thành lập tại Quyết định số 1201/QĐ-UBND ngày 27 tháng 3 năm 2019 là đơn vị trực thuộc Sở Xây dựng có chức năng thay mặt Ủy ban nhân dân thành phố làm chủ sở hữu, tổ chức quản lý vận hành toàn bộ hệ thống thoát nước, kiểm soát triều, nhà máy xử lý nước thải, bùn thải trên địa bàn thành phố và việc khai thác, duy tu, bảo trì các công trình về chiếu sáng đô thị; công viên, cây xanh đô thị.



- Theo dõi, giám sát, định kỳ kiểm tra, bảo trì các hệ thống thoát nước thải theo khu vực để đảm bảo vận hành nước thải đến khu vực xử lý.
- Đơn vị quản lý chỉ đạo kịp thời với từng địa phương cụ thể khi có phát hiện sự cố hư hỏng liên quan đến hệ thống thoát nước và xử lý nước thải.
- Hướng dẫn người dân sinh sống tại các khu vực, phát hiện sự cố và theo dõi vận hành hệ thống hệ thống thoát nước và xử lý nước thải trong khu vực sinh sống.



- Hiện Thành phố có 03 nhà máy xử lý nước thải tập trung và 04 trạm xử lý nước thải phi tập trung đang hoạt động, trong đó:

NHÀ MÁY XỬ LÝ NƯỚC THẢI BÌNH HƯNG (GIAI ĐOẠN 1), TUYẾN CỐNG BAO THU GOM VÀ TRẠM BƠM ĐỒNG ĐIỀU, ĐƯA VÀO VẬN HÀNH TỪ 2009, CÔNG SUẤT 141.000M³/NGÀY, HIỆN HOẠT ĐỘNG ỔN ĐỊNH.

NHÀ MÁY XỬ LÝ NƯỚC THẢI BÌNH HƯNG HÒA, CÔNG SUẤT 30.000M³/NGÀY, HIỆN HOẠT ĐỘNG ỔN ĐỊNH.

NHÀ MÁY XỬ LÝ NƯỚC THẢI THAM LƯƠNG - BẾN CÁT (GIAI ĐOẠN 1) ĐƯA VÀO VẬN HÀNH TỪ THÁNG 6 NĂM 2018, CÔNG SUẤT 131.000M³/NGÀY, MỚI KHAI THÁC ĐƯỢC KHOẢNG 15% CÔNG SUẤT THIẾT KẾ BẰNG MÁY BƠM VÀ ỐNG CHUYỂN NƯỚC TẠM ĐƯA NƯỚC THẢI VỀ NHÀ MÁY.



TRẠM XỬ LÝ NƯỚC THẢI TÂN QUY ĐÔNG, ĐƯA VÀO HOẠT ĐỘNG TỪ NĂM 2000, CÔNG SUẤT 500M³/NGÀY, HOẠT ĐỘNG ỔN ĐỊNH.

TRẠM XỬ LÝ NƯỚC THẢI KHU TÁI ĐỊNH CƯ VĨNH LỘC B HUYỆN BÌNH CHÁNH ĐÃ XÂY DỰNG VÀ LẮP ĐẶT THIẾT BỊ XONG TỪ NĂM 2011, CÔNG SUẤT 3.700M³/NGÀY, ĐẾN NAY VẪN CHƯA ĐƯA VÀO VẬN HÀNH KHAI THÁC DO CHƯA CÓ HỆ THỐNG CỐNG THU GOM (LƯỢNG NƯỚC THẢI VỀ TRẠM TRUNG BÌNH 165M³/NGÀY, CHỈ ĐẠT 4,46% CÔNG SUẤT THIẾT KẾ).

TRẠM XỬ LÝ NƯỚC THẢI KHU TÁI ĐỊNH CƯ 17,3 HA PHƯỜNG BÌNH KHÁNH QUẬN 2, ĐƯỢC ĐƯA VÀO VẬN HÀNH TỪ THÁNG 12 NĂM 2018 (BAO GỒM CẢ HỆ THỐNG CỐNG THU GOM), CÔNG SUẤT 3.000M³/NGÀY, ĐẾN NAY LƯỢNG NƯỚC THẢI VỀ TRẠM TRUNG BÌNH LÀ 1.382M³/NGÀY, CHỈ ĐẠT 46,1% CÔNG SUẤT THIẾT KẾ.

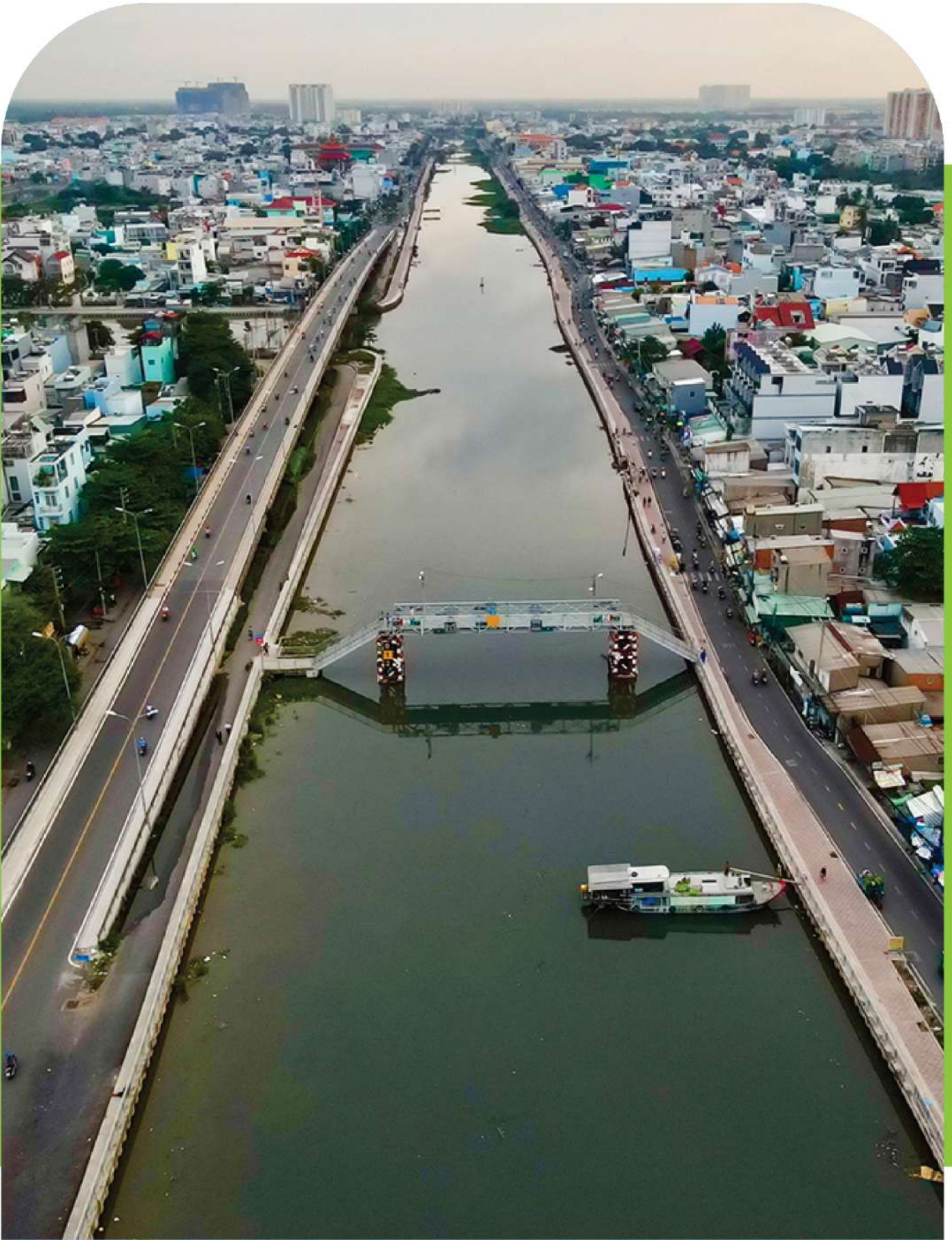


TRẠM XỬ LÝ NƯỚC THẢI KHU TÁI ĐỊNH CƯ 38,4HA PHƯỜNG BÌNH KHÁNH, QUẬN 2, ĐƯỢC ĐƯA VÀO VẬN HÀNH TỪ THÁNG 02 NĂM 2018 (BAO GỒM CẢ HỆ THỐNG CỐNG THU GOM) CÔNG SUẤT 7.000M³/NGÀY. ĐẾN NAY LƯU LƯỢNG NƯỚC THẢI VỀ TRẠM KHOẢNG 150M³/NGÀY, CHỈ ĐẠT KHOẢNG 2,14% CÔNG SUẤT THIẾT KẾ.

TRẠM 17,3HA



- Về cơ bản, hệ thống thoát nước và xử lý nước thải được Trung tâm Quản lý Hạ tầng kỹ thuật thành phố Hồ Chí Minh quản lý, vận hành. Hệ thống thoát nước và xử lý nước thải thường xuyên thực hiện kiểm tra các điểm đầu nối, các tuyến cống thu gom, các tuyến cống dẫn nước đến nhà máy xử lý nước thải và từ nhà máy xử lý nước thải đến các điểm xả ra ngoài môi trường.



4. BẢO VỆ HỆ THỐNG THOÁT NƯỚC VÀ XỬ LÝ NƯỚC THẢI

- Bảo vệ hệ thống thoát nước và xử lý nước thải là một trong các nhiệm vụ quan trọng và cấp thiết để duy trì sự ổn định trong công tác vận hành hệ thống thoát nước, nước thải phục vụ đời sống dân cư, đảm bảo vệ sinh môi trường, khắc phục tình trạng ngập nước và hoạt động trong hệ thống hạ tầng kỹ thuật nói chung và hệ thống thoát nước, xử lý nước thải nói riêng.



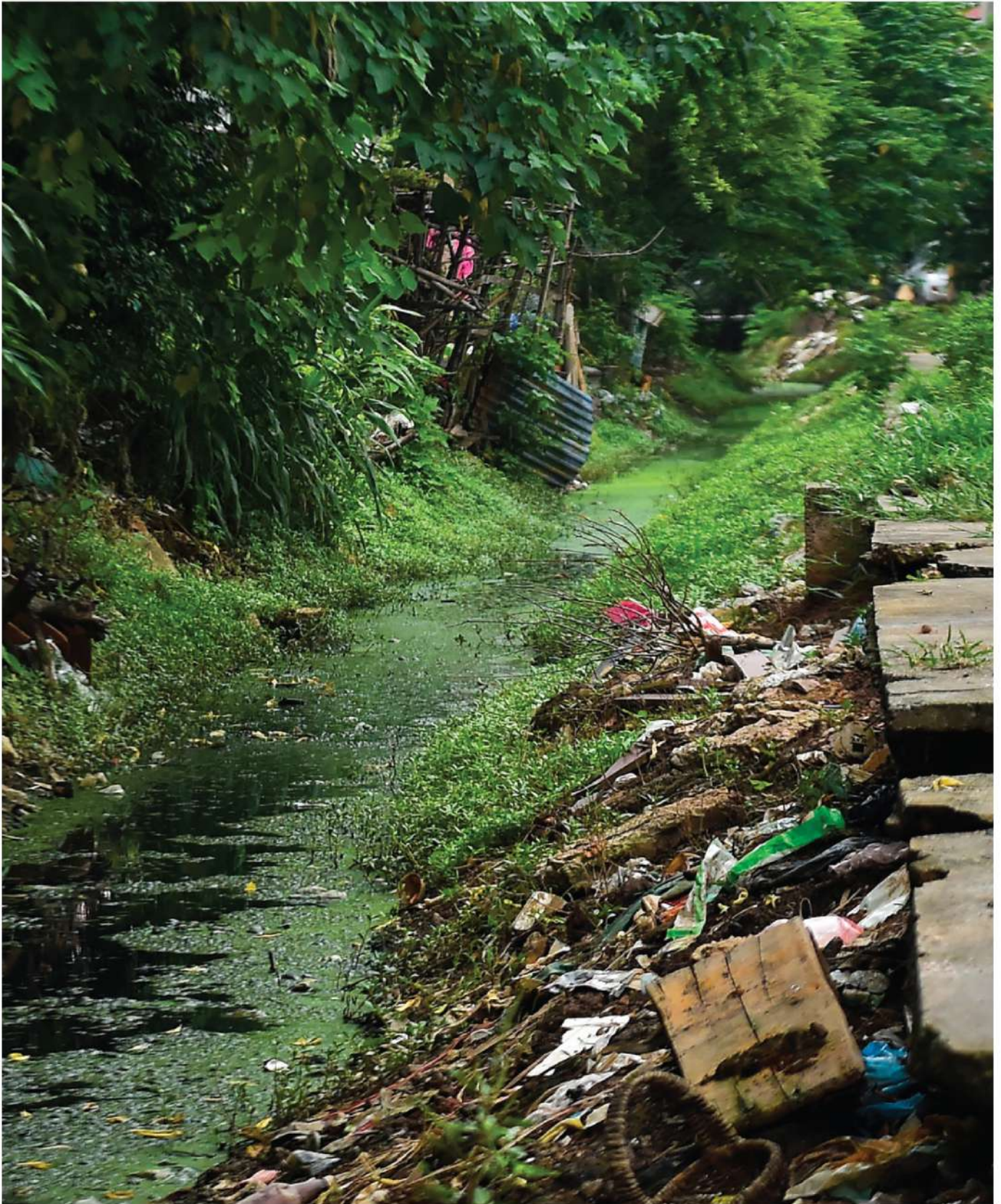
- Không xả rác, vứt rác xuống ao, hồ, cống, rãnh, kênh, rạch, nhằm tránh làm tắc nghẽn hệ thống thoát nước đô thị và gây ô nhiễm môi trường nước.

- Bảo vệ an toàn hệ thống thoát nước và xử lý nước thải.
- Không xâm lấn, chiếm dụng, xây cất nhà ở, công trình, hạ tầng kỹ thuật trên đất và trong hành lang an toàn của hệ thống thoát nước hiện hữu và đã được quy hoạch.
- Thường xuyên và tích cực tham gia các hoạt động thả cá xuống kênh, ao, hồ, vớt rác, khơi thông kênh, mương, cống, rãnh do các cơ quan, đoàn thể tại địa phương tổ chức, nhằm làm sạch môi trường nước, góp phần chống ngập nước trên địa bàn thành phố.



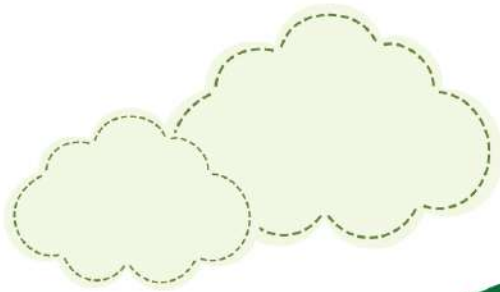
- Bảo vệ an toàn hệ thống thoát nước và xử lý nước thải.
- Không xâm lấn, chiếm dụng, xây cất nhà ở, công trình, hạ tầng kỹ thuật trên đất và trong hành lang an toàn của hệ thống thoát nước hiện hữu và đã được quy hoạch.





- Thường xuyên và tích cực tham gia các hoạt động thả cá xuống kênh, ao, hồ, vớt rác, khơi thông kênh, mương, cống, rãnh do các cơ quan, đoàn thể tại địa phương tổ chức, nhằm làm sạch môi trường nước, góp phần chống ngập nước trên địa bàn thành phố.





5. QUY ĐỊNH XỬ PHẠT CÁC HÀNH VI XÂM HẠI

Theo nghị định số 16/2022/NĐ-CP ngày 28/1/2022 của Chính phủ về Quy định xử phạt vi phạm hành chính về xây dựng.

ĐIỀU 48. VI PHẠM QUY ĐỊNH VỀ SỬ DỤNG HỆ THỐNG THOÁT NƯỚC

1. Phạt tiền từ 60.000.000 đồng đến 80.000.000 đồng đối với hành vi đấu nối hệ thống thoát nước của công trình vào hệ thống thoát nước chung không đúng quy định của thỏa thuận đấu nối.

2. Phạt tiền từ Phạt tiền từ 80.000.000 đồng đến 100.000.000 đồng đối với một trong các hành vi sau đây:

- Không xây dựng và tổ chức triển khai thực hiện quy định quản lý, vận hành hệ thống thoát nước.

- Không thiết lập cơ sở dữ liệu, quản lý các hộ thoát nước đấu nối vào hệ thống thoát nước do mình quản lý hoặc không phối hợp với đơn vị cấp nước hoặc không trực tiếp tổ chức thu tiền dịch vụ thoát nước theo quy định.

- Không cung cấp thông tin thỏa thuận đấu nối cho các đối tượng có nhu cầu.



ĐIỀU 49. VI PHẠM QUY ĐỊNH VỀ QUẢN LÝ HỆ THỐNG HỒ ĐIỀU HÒA

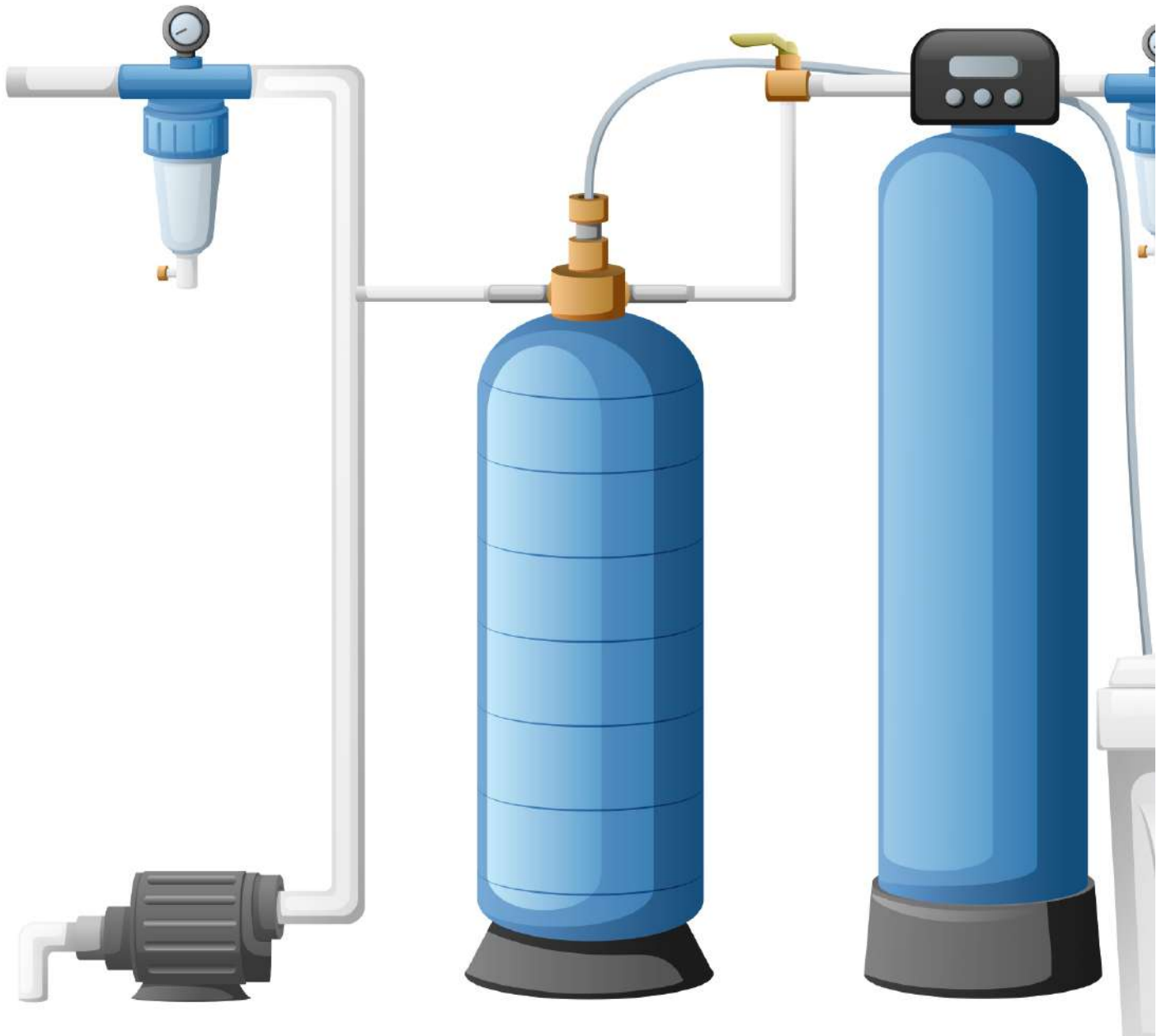
- Phạt tiền từ 10.000.000 đồng đến 20.000.000 đồng đối với một trong các hành vi sau đây:

- + Không định kỳ nạo vét đáy hồ, vệ sinh lòng hồ hoặc bờ hồ;
- + Không lập quy trình quản lý và các quy định khai thác, sử dụng hồ điều hòa.
- + Sử dụng, khai thác hồ điều hòa vào mục đích vui chơi, giải trí, nuôi trồng thủy sản, du lịch và dịch vụ khác mà không được cấp có thẩm quyền cho phép.



ĐIỀU 50. VI PHẠM QUY ĐỊNH VỀ QUY TRÌNH QUẢN LÝ, VẬN HÀNH HỆ THỐNG THOÁT NƯỚC THẢI

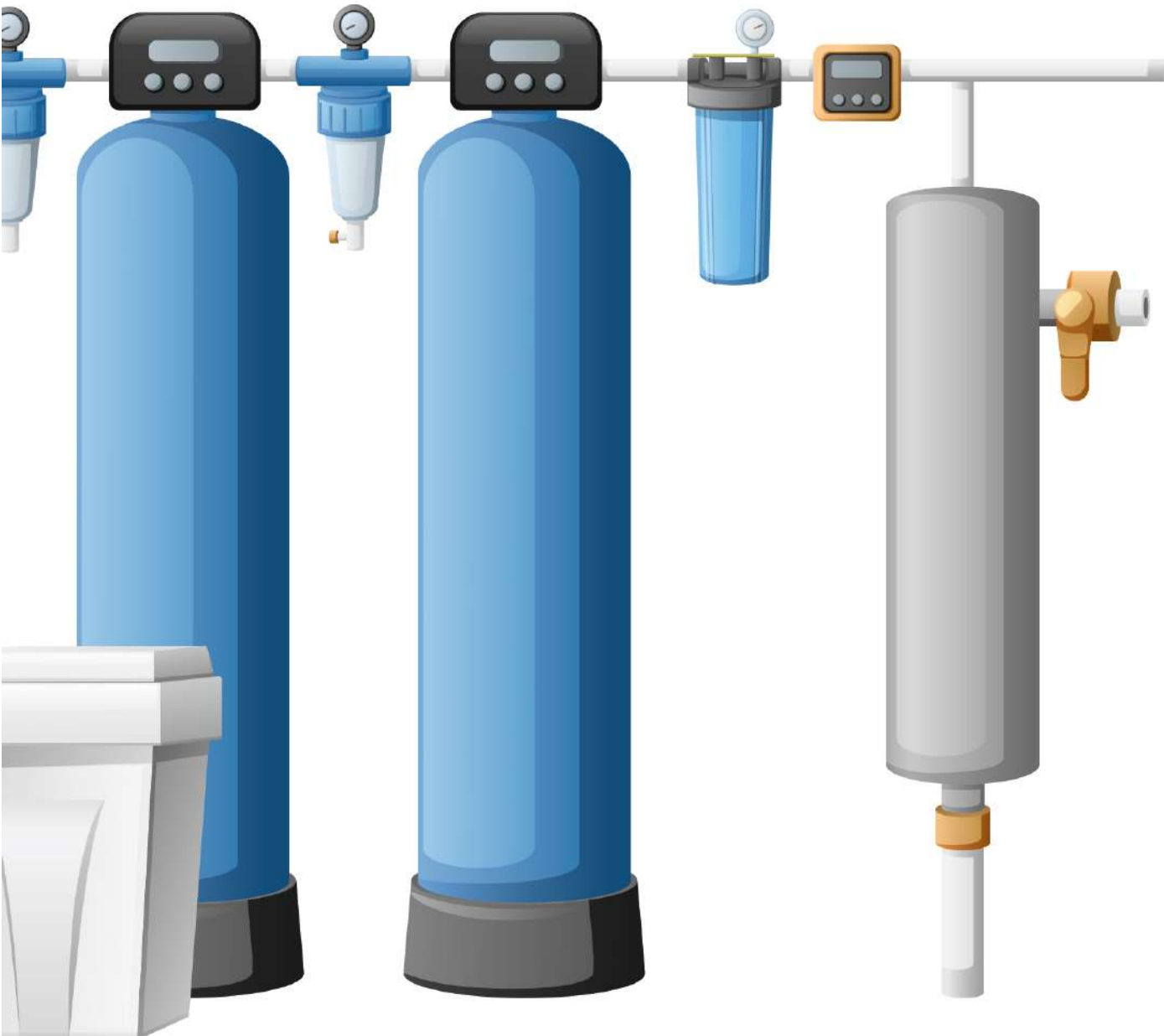
1. Phạt tiền từ 10.000.000 đồng đến 20.000.000 đồng đối với hành vi không định kỳ kiểm tra, đánh giá chất lượng các công trình đầu mối, công trình trên mạng lưới thoát nước, độ kín, lắng cặn tại các điểm đấu nối, hố ga và tuyến cống nhằm bảo đảm khả năng hoạt động liên tục của hệ thống hoặc không đề xuất các biện pháp thay thế, sửa chữa, nạo vét, bảo trì và kế hoạch phát triển hệ thống thoát nước theo quy định.



ĐIỀU 51. VI PHẠM QUY ĐỊNH VỀ QUẢN LÝ HỆ THỐNG THOÁT NƯỚC MƯA VÀ TÁI SỬ DỤNG NƯỚC MƯA

1. Phạt tiền từ 60.000.000 đồng đến 80.000.000 đồng đối với đơn vị quản lý hệ thống thoát nước mưa và tái sử dụng nước mưa có một trong các hành vi sau đây:

- Để các tuyến cống, mương, hố ga không được nạo vét, duy tu, bảo trì định kỳ, đảm bảo dòng chảy theo thiết kế hoặc không thường xuyên kiểm tra, bảo trì nắp hố ga, cửa thu, cửa xả nước mưa hoặc không định kỳ kiểm tra, đánh giá chất lượng các tuyến cống, các công trình thuộc mạng lưới để đề xuất phương án thay thế, sửa chữa.



ĐIỀU 52. VI PHẠM VỀ THU GOM, VẬN CHUYỂN VÀ XỬ LÝ BÙN THẢI HỆ THỐNG THOÁT NƯỚC TẠI ĐÔ THỊ, KHU DÂN CƯ NÔNG THÔN TẬP TRUNG

1. phạt tiền từ 10.000.000 đồng đến 20.000.000 đồng đối với hành vi không thu gom, lưu giữ và vận chuyển bùn thải đến các điểm xử lý theo quy hoạch hoặc các địa điểm đã được cơ quan có thẩm quyền cho phép để xử lý đảm bảo vệ sinh môi trường theo quy định.

2. Phạt tiền từ 20.000.000 đồng đến 40.000.000 đồng đối với hành vi xử lý và tái sử dụng bùn thải không tuân thủ các quy định về quản lý và sử dụng bùn thải do cơ quan nhà nước có thẩm quyền ban hành và các quy định về bảo vệ môi trường.

3. Trường hợp hành vi vi phạm liên quan đến xả thải bùn thải chưa qua xử lý ra môi trường hoặc đã xử lý nhưng không đảm bảo tiêu chuẩn hiện hành về xả thải ra môi trường hoặc không quản lý theo quy định về quản lý chất thải nguy hại đối với bùn thải có các thành phần nguy hại hoặc không có các giải pháp thu gom và xử lý bùn thải phù hợp khi đầu tư xây dựng nhà máy xử lý nước thải thì xử phạt vi phạm hành chính theo quy định tại Nghị định xử phạt vi phạm hành chính trong lĩnh vực bảo vệ môi trường.





THÔNG TIN LIÊN HỆ

KHI XẢY RA SỰ CỐ HẠ TẦNG KỸ THUẬT ĐÔ THỊ

BƯỚC XỬ LÝ BAN ĐẦU ĐỐI VỚI CÁC SỰ CỐ HOẶC CÓ TÌNH TRẠNG XÂM HẠI HỆ THỐNG HẠ TẦNG KỸ THUẬT

- Xác định rõ các thông tin liên quan đến hành vi phạm xâm hại cây xanh đô thị, làm hư hỏng hệ thống thoát nước và xử lý nước thải: Mô tả hành vi, đối tượng thực hiện, địa điểm,...

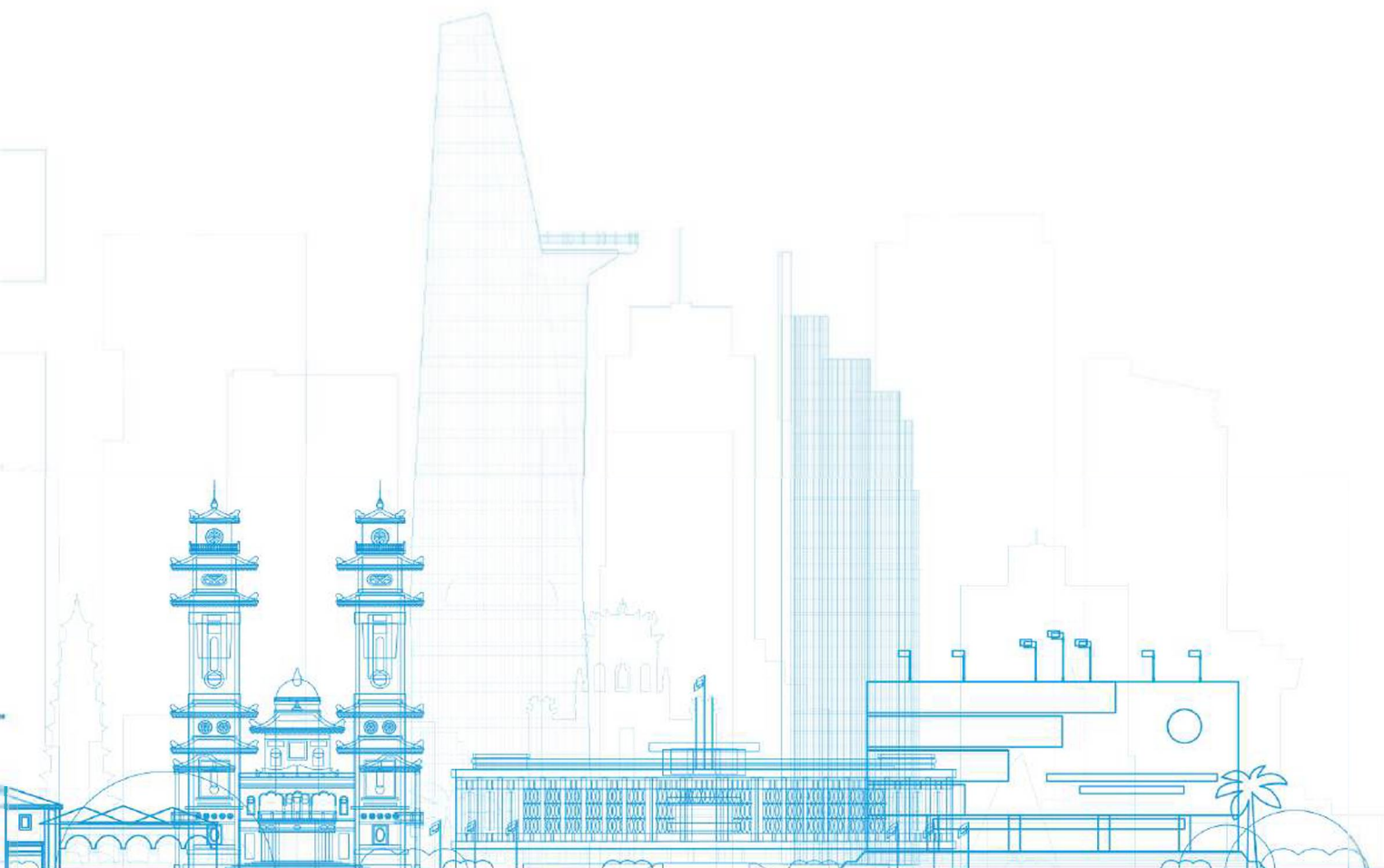


- Quay phim, chụp ảnh (nếu có thể) để mô tả hành vi xâm hại cây xanh đô thị, làm hư hỏng hệ thống thoát nước và xử lý nước thải.

- Thông báo ngay cho các cơ quan chức năng, đơn vị có chức năng để xử lý giải quyết hành vi xâm hại cây xanh đô thị, làm hư hỏng hệ thống thoát nước và xử lý nước thải.

- Thông báo cho cộng đồng dân cư địa phương hỗ trợ để ngăn chặn hành vi xâm hại cây xanh đô thị, làm hư hỏng hệ thống thoát nước và xử lý nước thải.

- Tạm giữ đối tượng thực hiện hành vi xâm hại cây xanh đô thị, làm hư hỏng hệ thống thoát nước và xử lý nước thải tại hiện trường (nếu có thể) trong lúc chờ các cơ quan, đơn vị chức năng đến giải quyết.





LIÊN HỆ ĐƠN VỊ CHỨC NĂNG KHI CÓ NGUY CƠ XẢY RA SỰ CỐ HOẶC PHÁT HIỆN HÀNH VI XÂM HẠI HỆ THỐNG HẠ TẦNG KỸ THUẬT

- Liên hệ Tổng đài 1022 (Tổng đài báo sự cố hạ tầng kỹ thuật Thành phố Hồ Chí Minh)
- Trung tâm Quản lý Hạ tầng kỹ thuật Thành phố Hồ Chí Minh: số điện thoại 028.38.181.985
- Ủy ban nhân dân quận, phường, xã nơi xảy ra hành vi xâm hại hệ thống hạ tầng kỹ thuật.
- Trang web hoặc website: ttqlhtkt.hochiminhcity.gov.vn



